



FONDOS MUTUOS  
CHILE



FONDOS MUTUOS  
CHILE

## ASOCIACIÓN DE ADMINISTRADORAS DE FONDOS MUTUOS DE CHILE

### Informe Mensual de la Industria

*Patrimonio promedio efectivo administrado,  
partícipes y rentabilidades según estrategia  
efectiva de inversión.  
Cifras promedio mensuales.*

**Cifras a mayo de 2013**

El presente informe detalla cifras de la industria de fondos mutuos de Chile en base a categorización de fondos de acuerdo a política efectiva de inversión, las cuales se encuentran definidas en la Circular N° 7 de la Asociación de Administradoras de Fondos Mutuos de Chile y tienen por objetivo entregar al partícipe las bases adecuadas para efectuar comparaciones de fondos.

**Tabla 1: Categorización de fondos.**

<b>Categorías AAFM</b>	<b>Clasificación</b>
<i>Accionario América Latina</i>	<b>Accionario</b>
<i>Accionario Asia Emergente</i>	
<i>Accionario Asia Pacífico</i>	
<i>Accionario Brasil</i>	
<i>Accionario Desarrollado</i>	
<i>Accionario EEUU</i>	
<i>Accionario Emergente</i>	
<i>Accionario Europa Desarrollado</i>	
<i>Accionario Europa Emergente</i>	
<i>Accionario Nacional</i>	
<i>Accionario País</i>	
<i>Accionario Sectorial</i>	<b>Balanceado</b>
<i>Balanceado Agresivo</i>	
<i>Balanceado Conservador</i>	<b>Deuda</b>
<i>Fondos de Deuda &lt; 365 Días Internacional</i>	
<i>Fondos de Deuda &lt; 365 Días Nacional</i>	
<i>Fondos de Deuda &lt; 365 Días Origen Flexible</i>	
<i>Fondos de Deuda &lt; 90 Días Internacional</i>	
<i>Fondos de Deuda &lt; 90 Días Nacional</i>	
<i>Fondos de Deuda &lt; 90 Días Origen Flexible</i>	
<i>Fondos de Deuda &gt; 365 Días Internacional</i>	
<i>Fondos de Deuda &gt; 365 Días Nacional, Inversión en Pesos</i>	
<i>Fondos de Deuda &gt; 365 Días Nacional, Inversión en UF &lt; 3 años</i>	
<i>Fondos de Deuda &gt; 365 Días Nacional, Inversión en UF &gt; 3 años</i>	
<i>Fondos de Deuda &gt; 365 Días Origen Flexible</i>	<b>Garantizado</b>
<i>Garantizado Accionario Desarrollado</i>	
<i>Garantizado Accionario Emergente</i>	
<i>Garantizado No Accionario</i>	<b>Inversionistas Calificados</b>
<i>Inversionistas Calificados Accionario Internacional</i>	
<i>Inversionistas Calificados Accionario Nacional</i>	
<i>Inversionistas Calificados Títulos de Deuda</i>	<b>Otros</b>
<i>Otros<sup>1</sup></i>	

<sup>1</sup> Corresponde a fondos sin clasificar y/o que han sido creados recientemente.

## 1. COMENTARIOS Y CIFRAS

A mayo de 2013, el patrimonio neto administrado por fondos mutuos, fue de MM\$20.531.624, equivalente a US\$42.812 millones, lo que representa un aumento del 1,0% respecto al mes anterior y del 10,0% en 12 meses.

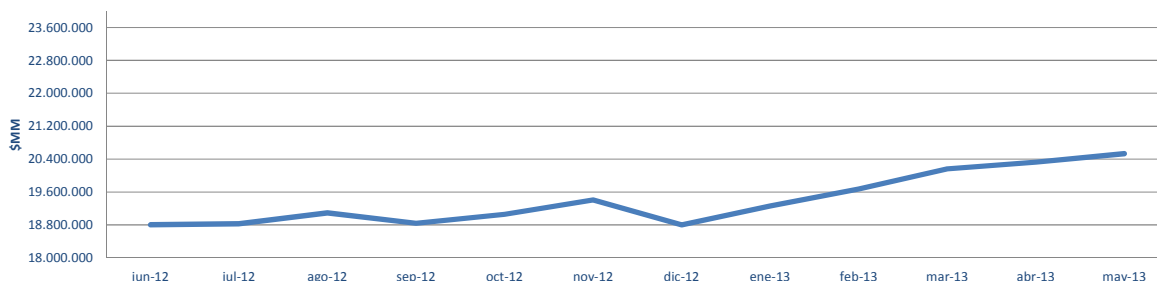
En cuanto al número de partícipes, éstos pasaron de los 1.669.683 aportantes que existían a mayo de 2012 a los 1.737.112 en mayo de 2013, lo que equivale a la incorporación de 67.429 nuevos partícipes, significando un crecimiento de 4,04% en los últimos 12 meses móviles.

El total de series de fondos experimentó un crecimiento de 5,73% en los últimos 12 meses móviles, alcanzando un total de 2.325.

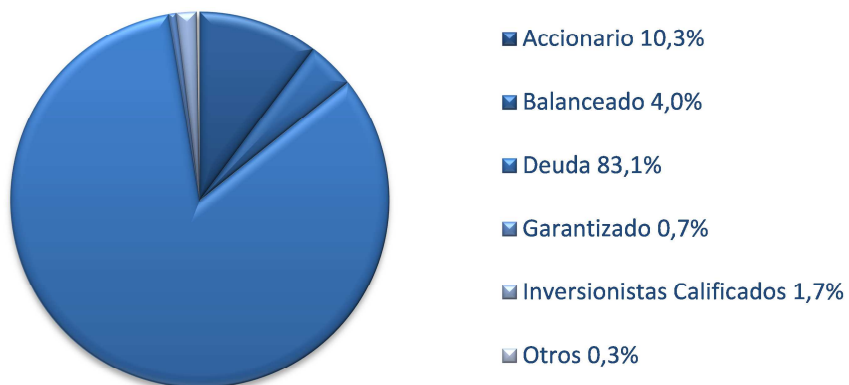
### 1.1 EVOLUCIÓN DE PATRIMONIO, PARTÍCIPES Y NÚMERO DE FONDOS

En el *Gráfico 1a* es posible apreciar la evolución de los recursos bajo administración de fondos mutuos en los últimos doce meses móviles, mientras que en el *Gráfico 1b*, se muestra la participación del patrimonio total administrado según las categorías de estrategia efectiva de inversión.

#### **Gráfico 1a: Evolución patrimonio total administrado.**

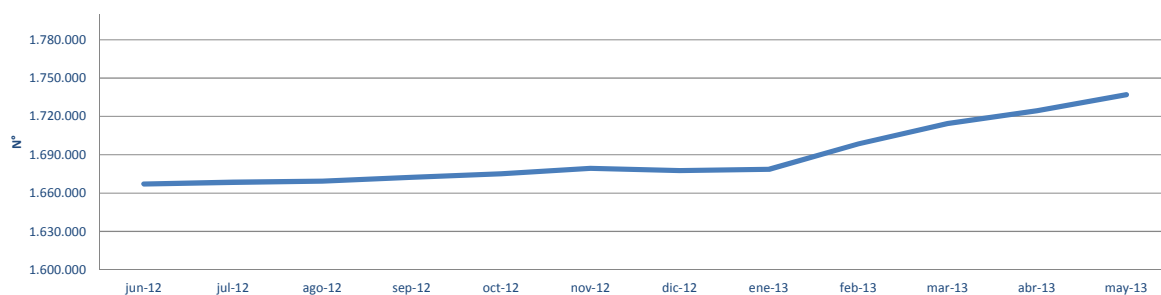


**Gráfico 1b: Distribución patrimonio total administrado.**

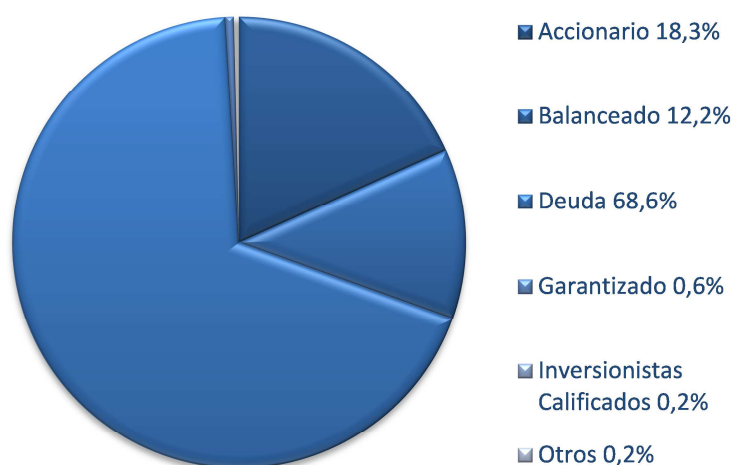


La evolución de partícipes presenta una tendencia positiva, lo cual se puede apreciar en el Gráfico 2a. En el Gráfico 2b es posible notar que los aportantes se concentran mayoritariamente en fondos de deuda, alcanzando un 68,6% del total.

**Gráfico 2a: Evolución de partícipes.**

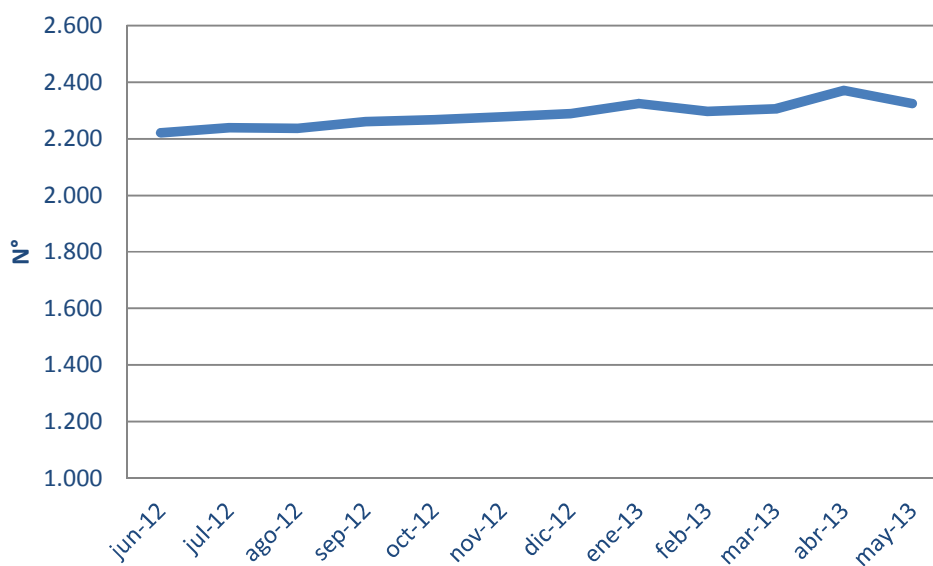


**Gráfico 2b: Distribución de partícipes.**

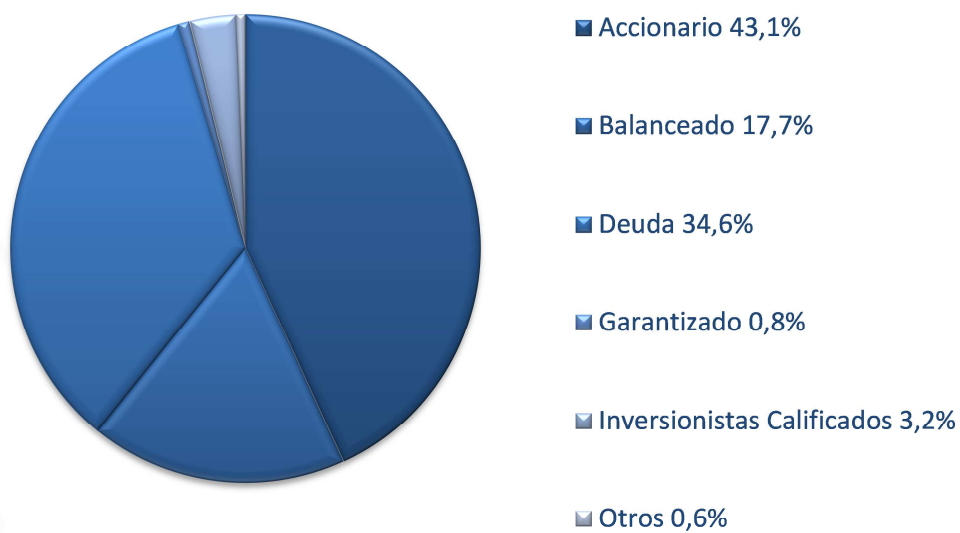


En cuanto al número de series de fondos, en el Gráfico 3a se presenta la evolución que éstas han experimentado durante el período comprendido entre junio 2012 y mayo de 2013. En el Gráfico 3b, se puede apreciar la distribución de series de fondos, destacándose la categoría Accionario, con el 43,1% del total de las alternativas disponibles, y Deuda, con el 34,6%.

**Gráfico 3a: Evolución número total de series de fondos.**



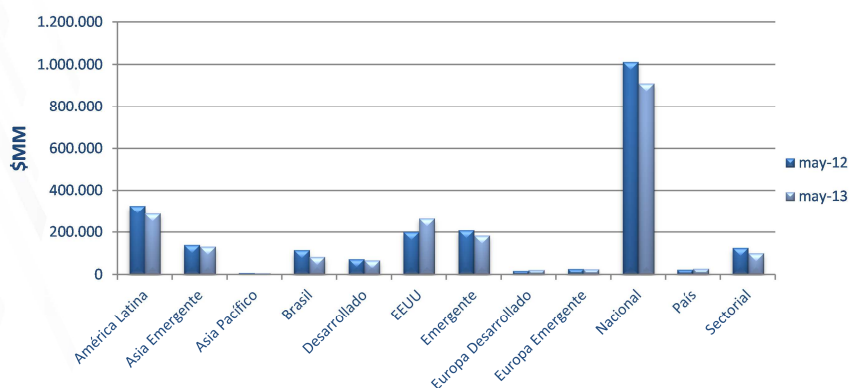
**Gráfico 3b: Distribución número de series de fondos.**



## 1.2 EVOLUCIÓN POR CATEGORÍA DE FONDOS

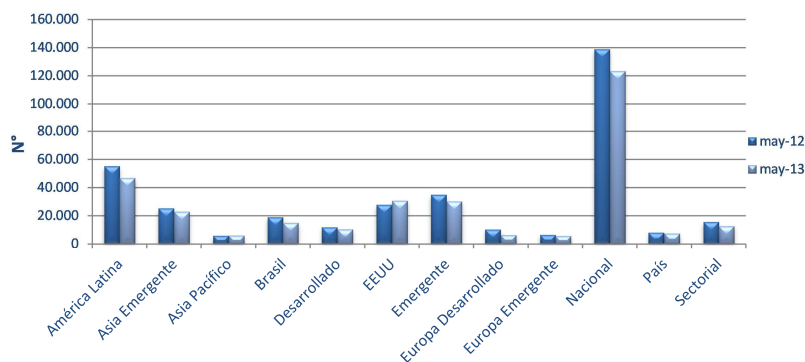
- **Fondos Accionarios:** En esta categoría, tanto el patrimonio como el número de partícipes han disminuido durante los 12 últimos meses móviles, a diferencia de los fondos disponibles que han aumentado.

**Gráfico 4a: Evolución patrimonio fondos accionarios.**



Crecimiento patrimonio	
América Latina	-11,5%
Asia Emergente	-5,6%
Asia Pacífico	-7,3%
Brasil	-27,9%
Desarrollado	-8,2%
EEUU	31,6%
Emergente	-12,3%
Europa Desarrollado	24,5%
Europa Emergente	-7,4%
Nacional	-10,0%
País	18,2%
Sectorial	-20,0%
<b>Total</b>	<b>-7,3%</b>

**Gráfico 4b: Evolución partícipes fondos accionarios.**

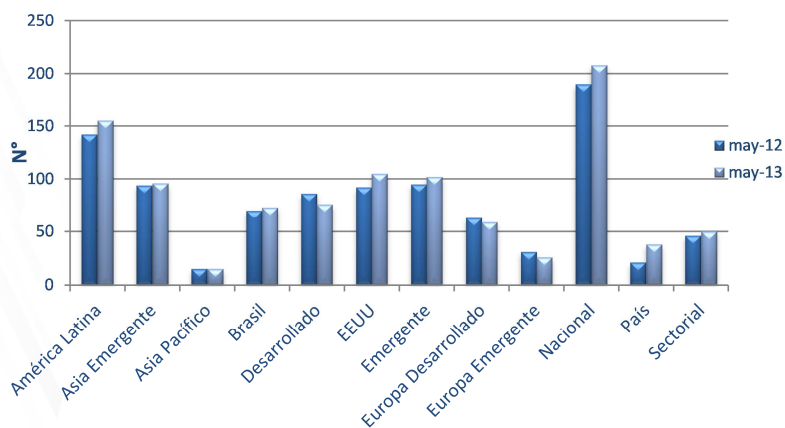


Crecimiento partícipes	
América Latina	-15,1%
Asia Emergente	-9,3%
Asia Pacífico	1,4%
Brasil	-20,6%
Desarrollado	-12,9%
EEUU	10,1%
Emergente	-13,3%
Europa Desarrollado	-38,2%
Europa Emergente	-10,3%
Nacional	-11,2%
País	-8,6%
Sectorial	-19,2%
<b>Total</b>	<b>-11,6%</b>



FONDOS MUTUOS  
CHILE

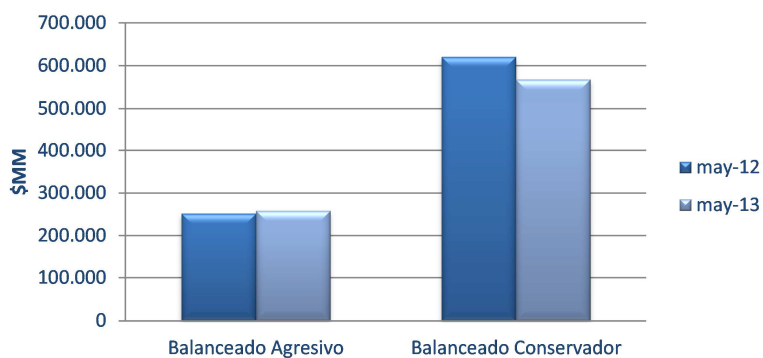
**Gráfico 4c: Evolución número de series de fondos accionarios.**



Crecimiento series de fondos	
América Latina	9,2%
Asia Emergente	2,1%
Asia Pacífico	0,0%
Brasil	4,3%
Desarrollado	-11,6%
EEUU	14,1%
Emergente	7,4%
Europa Desarrollado	-6,3%
Europa Emergente	-16,1%
Nacional	9,5%
País	81,0%
Sectorial	8,7%
<b>Total</b>	<b>6,1%</b>

- **Fondos Balanceados:** En esta categoría, el patrimonio ha disminuido durante los 12 últimos meses móviles, mientras que el número de partícipes y los fondos disponibles han aumentado.

**Gráfico 5a: Evolución patrimonio fondos balanceados.**

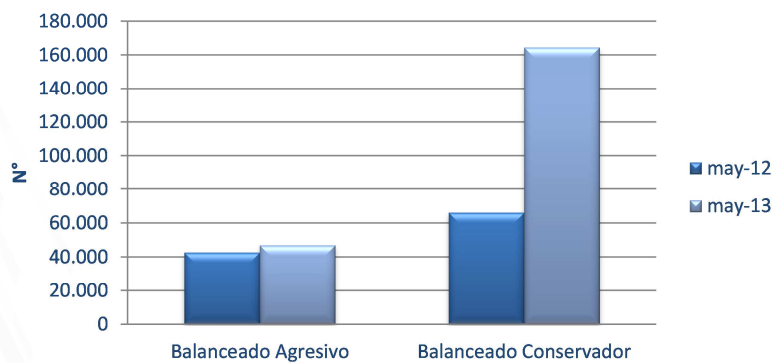


Crecimiento patrimonio	
Balanceado Agresivo	2,5%
Balanceado Conservador	-8,4%
<b>Total</b>	<b>-5,3%</b>



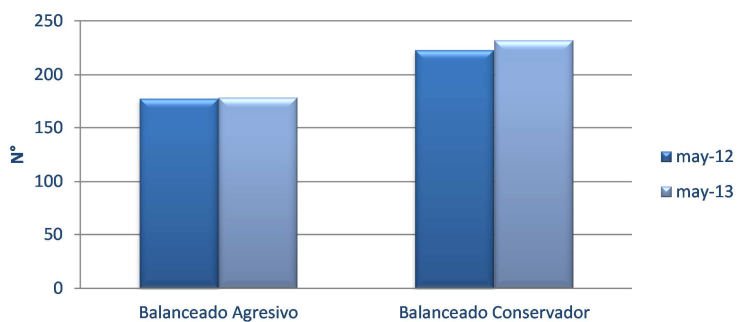
FONDOS MUTUOS  
CHILE

**Gráfico 5b: Evolución partícipes fondos balanceados.**



Crecimiento partícipes	
Balanceado Agresivo	9,9%
Balanceado Conservador	148,8%
<b>Total</b>	<b>94,3%</b>

**Gráfico 5c: Evolución número de series de fondos balanceados.**



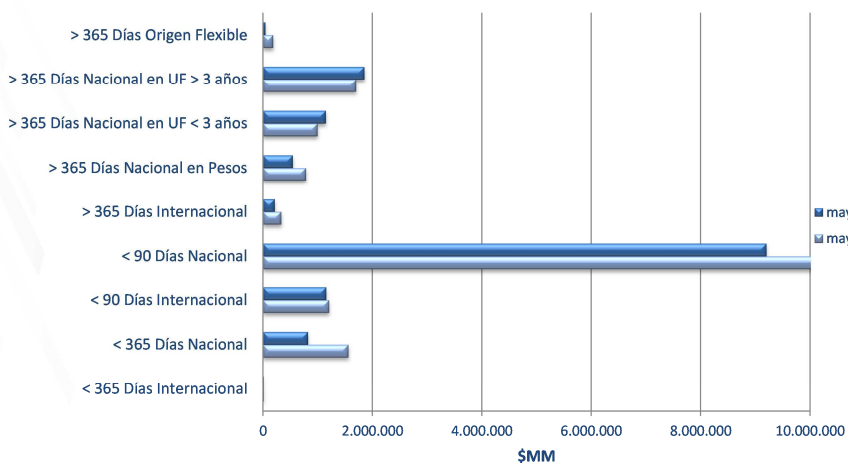
Crecimiento series de fondos	
Balanceado Agresivo	0,6%
Balanceado Conservador	4,0%
<b>Total</b>	<b>2,5%</b>



FONDOS MUTUOS  
CHILE

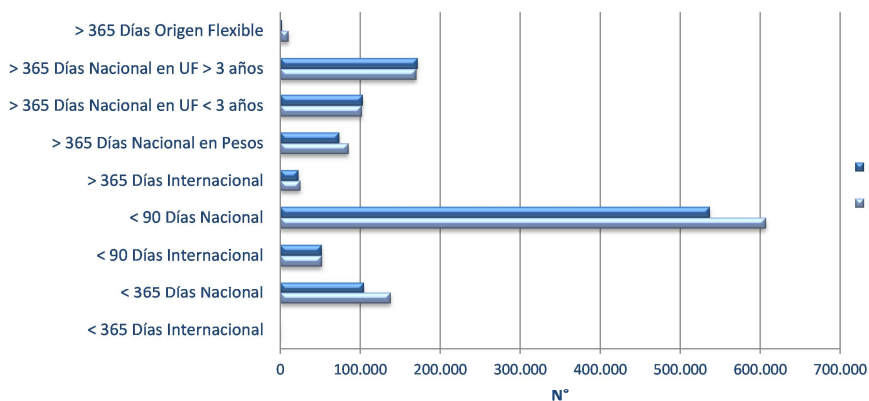
- **Fondos de Deuda:** Los fondos de deuda han aumentado su patrimonio en 13,6%, su número de partícipes en un 11,5% y el número de series de fondos en 8,8%, para el último año.

**Gráfico 6a: Evolución patrimonio fondos de deuda.**



Crecimiento patrimonio	
< 365 Días Internacional	5,6%
< 365 Días Nacional	89,8%
< 90 Días Internacional	4,6%
< 90 Días Nacional	11,4%
> 365 Días Internacional	54,9%
> 365 Días Nacional en Pesos	43,7%
> 365 Días Nacional en UF < 3 años	-13,1%
> 365 Días Nacional en UF > 3 años	-8,2%
> 365 Días Origen Flexible	327,5%
<b>Total</b>	<b>13,6%</b>

**Gráfico 6b: Evolución partícipes fondos de deuda.**

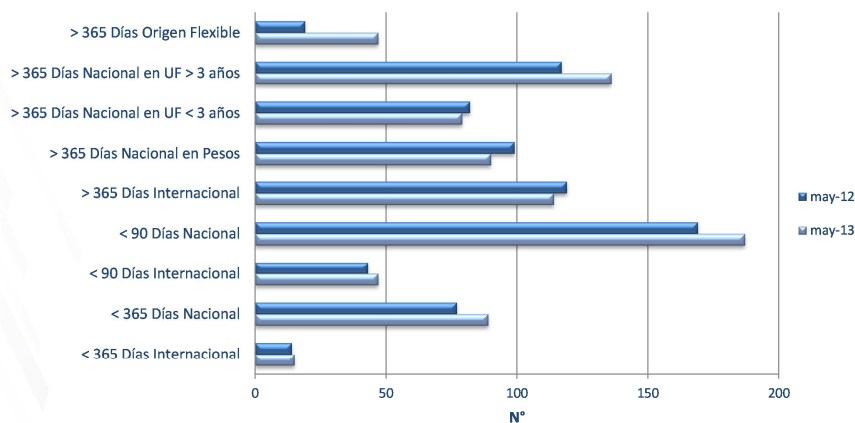


Crecimiento partícipes	
< 365 Días Internacional	27,9%
< 365 Días Nacional	32,2%
< 90 Días Internacional	0,2%
< 90 Días Nacional	13,0%
> 365 Días Internacional	9,7%
> 365 Días Nacional en Pesos	15,5%
> 365 Días Nacional en UF < 3 años	-1,2%
> 365 Días Nacional en UF > 3 años	-1,0%
> 365 Días Origen Flexible	383,4%
<b>Total</b>	<b>11,5%</b>



FONDOS MUTUOS  
CHILE

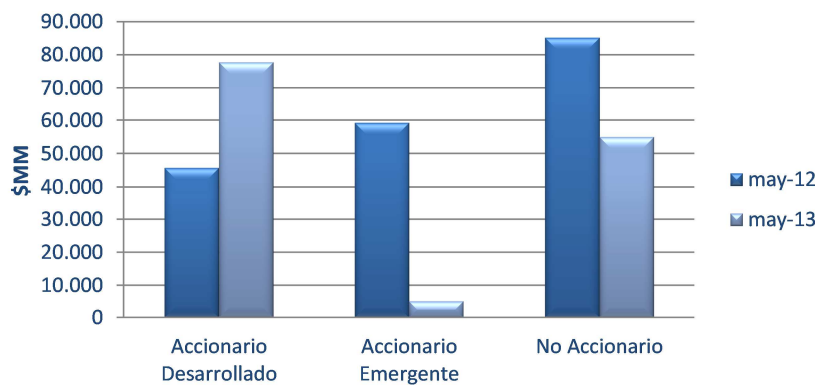
**Gráfico 6c: Evolución número de series de fondos de deuda.**



Crecimiento series de fondos	
< 365 Días Internacional	7,1%
< 365 Días Nacional	15,6%
< 90 Días Internacional	9,3%
< 90 Días Nacional	10,7%
> 365 Días Internacional	-4,2%
> 365 Días Nacional en Pesos	-9,1%
> 365 Días Nacional en UF < 3 años	-3,7%
> 365 Días Nacional en UF > 3 años	16,2%
> 365 Días Origen Flexible	147,4%
<b>Total</b>	<b>8,8%</b>

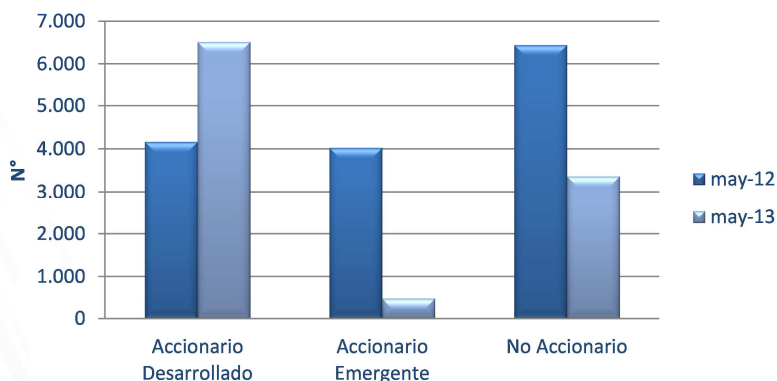
- **Fondos Garantizados:** Esta categoría de fondos en el último año ha visto reducidos su patrimonio en 27,6%, sus partícipes en 29,4% y el número de series de fondos en 21,7%.

**Gráfico 7a: Evolución patrimonio fondos garantizados.**



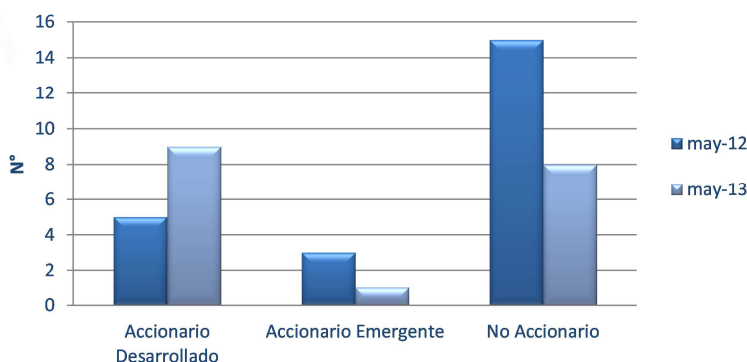
Crecimiento patrimonio	
Accionario Desarrollado	69,9%
Accionario Emergente	-91,7%
No Accionario	-35,5%
<b>Total</b>	<b>-27,6%</b>

**Gráfico 7b: Evolución partícipes fondos garantizados.**



Crecimiento partícipes	
Accionario Desarrollado	56,4%
Accionario Emergente	-88,5%
No Accionario	-47,9%
<b>Total</b>	<b>-29,4%</b>

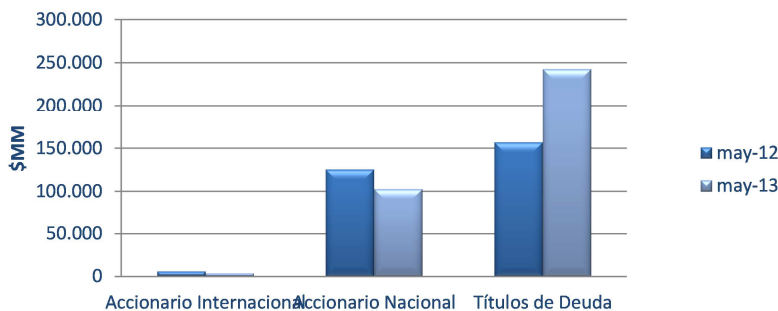
**Gráfico 7c: Evolución número de series de fondos garantizados.**



Crecimiento series de fondos	
Accionario Desarrollado	80%
Accionario Emergente	-66,7%
No Accionario	-46,7%
<b>Total</b>	<b>-21,7%</b>

- **Fondos dirigidos a Inversionistas Calificados:** Para el período comprendido entre mayo de 2012 y mayo de 2013, los partícipes y el número de series de fondos han disminuido en 5,7% y en 11,9%, respectivamente, mientras que el patrimonio creció en un 21,1%.

**Gráfico 8a: Evolución patrimonio fondos dirigidos a inversionistas calificados.**

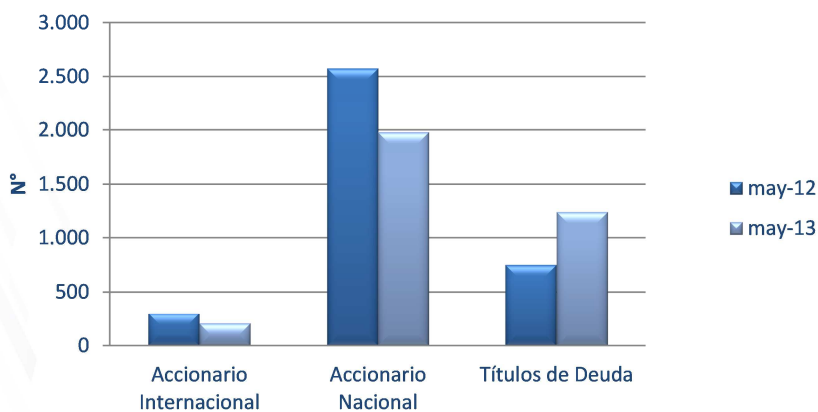


Crecimiento patrimonio	
Accionario Internacional	-39,8%
Accionario Nacional	-17,9%
Títulos de Deuda	54,5%
<b>Total</b>	<b>21,1%</b>



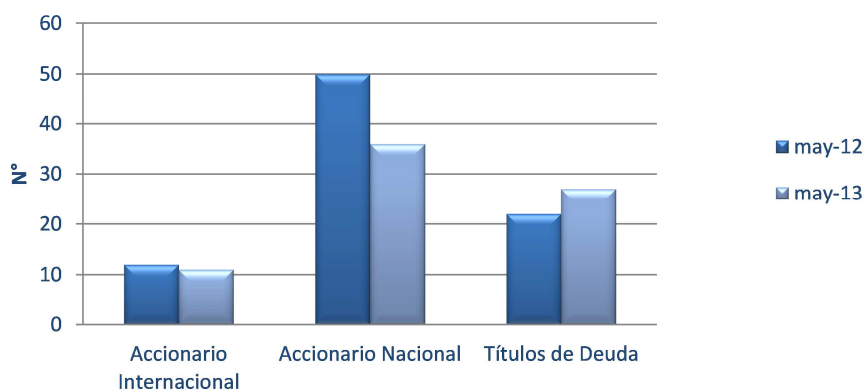
FONDOS MUTUOS  
CHILE

**Gráfico 8b: Evolución partícipes fondos dirigidos a inversionistas calificados.**



Crecimiento partícipes	
Accionario Internacional	-31,6%
Accionario Nacional	-23,2%
Títulos de Deuda	64,8%
<b>Total</b>	<b>-5,7%</b>

**Gráfico 8c: Evolución número de series de fondos dirigidos a inversionistas calificados.**



Crecimiento series de fondos	
Accionario Internacional	-8,3%
Accionario Nacional	-28,0%
Títulos de Deuda	22,7%
<b>Total</b>	<b>-11,9%</b>

### 1.3 RESUMEN POR ADMINISTRADORA<sup>2</sup>

**Tabla 2.1: Evolución participaciones de mercado en patrimonio total e incidencia en crecimiento.**

Administradora	Participación de mercado		Evolución patrimonio administrado 12 meses \$MM	Aporte individual al crecimiento industria últimos 12 meses
	May-12	May-13		
<b>BANCHILE</b>	23,18%	22,08%	207.441	11,1%
<b>BANCOESTADO</b>	3,92%	4,42%	176.462	9,5%
<b>BBVA</b>	4,21%	3,47%	-72.037	-3,9%
<b>BCI</b>	12,94%	12,45%	140.762	7,5%
<b>BICE</b>	5,91%	6,34%	199.721	10,7%
<b>CELFIN CAPITAL</b>	3,69%	3,56%	43.427	2,3%
<b>CORPBANCA</b>	2,36%	2,34%	41.359	2,2%
<b>CRUZ DEL SUR</b>	2,42%	2,21%	3.552	0,2%
<b>EUROAMERICA</b>	0,96%	1,34%	96.133	5,2%
<b>IM TRUST</b>	0,65%	0,65%	11.539	0,6%
<b>ITAU</b>	3,33%	4,21%	242.729	13,0%
<b>LARRAIN VIAL</b>	6,22%	6,12%	95.692	5,1%
<b>NEVASA</b>	0,00%	0,01%	1.800	0,10%
<b>PENTA</b>	1,04%	1,12%	36.030	1,9%
<b>PRINCIPAL</b>	2,26%	2,18%	24.962	1,3%
<b>SANTANDER</b>	16,93%	15,83%	89.889	4,8%
<b>SCOTIA</b>	4,36%	5,03%	217.928	11,7%
<b>SECURITY</b>	3,84%	4,40%	185.661	9,9%
<b>SURA</b>	1,22%	1,64%	109.651	5,9%
<b>ZURICH</b>	0,57%	0,59%	13.348	0,72%

<sup>2</sup> El 31.08.2012 NEVASA HMC S.A. AGF comienza sus operaciones con el registro del "FONDO MUTUO BRZ BRAZILIAN EQUITIES" en la SVS. Actualmente, esta administradora no es miembro de la AAFM.

***Tabla 2.2: Evolución participaciones de mercado de partícipes e incidencia en crecimiento.***

<i>Administradora</i>	<i>Participación de mercado</i>		<i>Evolución partícipes 12 meses \$MM</i>	<i>Aporte individual al crecimiento industria últimos 12 meses</i>
	<b>May-12</b>	<b>May-13</b>		
<b>BANCHILE</b>	21,19%	20,65%	4.835	7,17%
<b>BANCOESTADO</b>	10,31%	12,21%	39.942	59,23%
<b>BBVA</b>	2,21%	2,67%	9.461	14,03%
<b>BCI</b>	9,55%	10,15%	16.820	24,94%
<b>BICE</b>	2,06%	2,08%	1.806	2,68%
<b>CELFIN CAPITAL</b>	4,39%	4,17%	-896	-1,33%
<b>CORPBANCA</b>	2,47%	2,35%	-396	-0,59%
<b>CRUZ DEL SUR</b>	2,64%	2,28%	-4.509	-6,69%
<b>EUROAMERICA</b>	0,88%	0,97%	2.243	3,33%
<b>IM TRUST</b>	0,20%	0,19%	23	0,03%
<b>ITAU</b>	2,23%	2,33%	3.191	4,73%
<b>LARRAIN VIAL</b>	13,19%	12,19%	-8.563	-12,70%
<b>NEVASA</b>	0,00%	0,00%	19	0,03%
<b>PENTA</b>	0,61%	0,50%	-1.377	-2,04%
<b>PRINCIPAL</b>	5,45%	5,66%	7.266	10,78%
<b>SANTANDER</b>	12,99%	12,05%	-7.477	-11,09%
<b>SCOTIA</b>	5,33%	5,20%	1.298	1,93%
<b>SECURITY</b>	2,15%	2,11%	792	1,18%
<b>SURA</b>	1,78%	1,92%	3.629	5,38%
<b>ZURICH</b>	0,37%	0,32%	-677	-1,00%

## 2. RENTABILIDADES

---

Con el objetivo de realizar comparaciones adecuadas de rentabilidades de fondos, la Asociación de Administradoras de Fondos Mutuos de Chile desarrolló el año 2007 una clasificación de fondos enfocada en las estrategias efectivas de inversión. Esta clasificación está en un proceso de permanente mejora, de acuerdo a la madurez del mercado.

A continuación se detalla la rentabilidad de cada una de las categorías de fondos, además de entregar detalles sobre las características de cada tipo de fondo que las conforman. Cabe destacar que estos resultados se encuentran medidos en pesos chilenos, independiente de la moneda de contabilización del fondo, es decir, se encuentra incorporada la variación del tipo de cambio.

### 2.1 Fondos Mutuos Accionarios

---

Existen distintos tipos de fondos accionarios, según las características particulares que presenta cada uno de ellos:

- Los Fondos Mutuos Accionarios Nacionales, se caracterizan por invertir sobre el 90% de sus activos en instrumentos de renta variable, principalmente en acciones del mercado chileno con alta presencia bursátil.
- Los Fondos Mutuos Accionarios Sectoriales, agrupan a todos los fondos cuya política de inversión esté enfocada en un sector específico de actividad económica, sin importar el origen principal de las inversiones.
- Los Fondos Mutuos Accionarios Internacionales, presentan subdivisiones según su estrategia efectiva de inversión. En el caso de que ella esté concentrada en una región específica (sobre el 60% de su cartera), serán denominados con el nombre de la región, que puede ser: Estados Unidos, Europa Desarrollado, Asia Pacífico, América Latina, Europa Emergente y Asia Emergente. En el caso de que ninguna de las regiones señaladas concentre el 60% de las inversiones, los fondos serán clasificados como Desarrollados o Emergentes, dependiendo si concentran sus inversiones en dichos mercados.
- Adicionalmente, a partir del año 2009, se establece el criterio de que en el caso que exista un país que concentre más del 75% de las inversiones del fondo, éste se clasificará en la categoría Accionario País y de existir más de 5 fondos que inviertan en un país específico, existirá la subcategoría de dicho país. A partir de esto se estableció la categoría Accionario Brasil.

**Tabla 3.1: Rentabilidad fondos mutuos accionarios.**

Fondos Mutuos Accionarios	Rentabilidad* último mes			Rentabilidad acumulada al año	Participes	Patrimonio Administrado \$MM
	Mayor	Promedio ponderado	Menor			
<b>Nacional</b>	0,98%	-2,25%	-3,98%	-3,60%	123.405	911.299
<b>Sectorial</b>	9,57%	-0,90%	-2,58%	1,80%	12.698	100.707
<b>Desarrollado</b>	8,75%	7,02%	5,19%	14,61%	10.391	66.952
<b>Estados Unidos</b>	10,50%	8,71%	3,67%	19,65%	30.660	264.838
<b>Europa Desarrollado</b>	7,68%	6,68%	5,10%	10,63%	6.352	21.992
<b>Europa Emergente</b>	5,25%	4,58%	4,24%	-0,82%	5.760	25.019
<b>Asia Pacífico</b>	4,36%	1,08%	-2,09%	6,22%	5.999	7.182
<b>Emergente</b>	6,04%	2,88%	-1,91%	1,33%	30.278	183.724
<b>América Latina</b>	2,71%	-0,06%	-4,12%	-2,24%	46.889	288.832
<b>Asia Emergente</b>	6,88%	4,85%	2,71%	3,64%	22.951	131.564
<b>Brasil</b>	2,89%	-1,71%	-2,67%	-5,26%	15.074	83.109
<b>País</b>	6,21%	-0,32%	-5,63%	-10,79%	7.421	27.132

\* Medido en términos nominales promedio ponderado.

## 2.2 Fondos Mutuos Balanceados

Los fondos Balanceados pueden variar su cartera activamente en instrumentos de capitalización y de deuda. Esta categoría se encuentra subdividida según el rango de renta variable que compone su cartera, pueden ser conservadores o agresivos, según si existe una menor o mayor exposición accionaria.

**Tabla 3.2: Rentabilidad fondos mutuos balanceados.**

Fondos Mutuos Balanceados	Rentabilidad* último mes			Rentabilidad acumulada al año	Participes	Patrimonio Administrado \$MM
	Mayor	Promedio ponderado	Menor			
<b>Conservador</b>	5,65%	0,88%	-0,89%	2,58%	164.451	568.118
<b>Agresivo</b>	5,71%	1,92%	-0,33%	5,42%	46.888	258.292

\* Medido en términos nominales promedio ponderado.

### 2.3 Fondos Mutuos de Inversión en Instrumentos de Deuda

Los fondos mutuos de deuda pueden ser tanto nacionales, internacionales o de origen flexible, de acuerdo a lo siguiente:

- Nacional:** Exige mantener el 100% de la cartera del fondo invertida en instrumentos denominados en moneda o unidades de reajuste nacionales, incluyendo Pesos Chilenos, UF o IVP. Existen 3 subcategorías para los fondos de deuda con duración mayor o igual a 365 días de origen nacional:
  - Inversión en pesos:* fondos invierten sobre el 60% en instrumentos denominados en pesos.
  - Inversión en UF con duración menor o igual a 3 años:* fondos invierten sobre el 60% en instrumentos denominados en UF y la duración promedio del fondo no debe ser superior a los 3 años.
  - Inversión en UF con duración mayor a 3 años:* fondos invierten sobre el 60% en instrumentos denominados en UF y la duración promedio del fondo supera los 3 años.
- Internacional:** Exige mantener al menos un 60% de la cartera del fondo en instrumentos denominados en moneda o unidades de reajuste extranjeras.
- Origen Flexible:** Se clasifica en esta subcategoría a todos aquellos fondos que no calcen en la subdivisión Nacional o Internacional, dado los límites por tipo de moneda que se establecen para éstas.

**Tabla 3.3: Rentabilidad fondos mutuos de deuda.**

Deuda de Corto Plazo menor 90 días	Rentabilidad* último mes			Rentabilidad acumulada al año	Participes	Patrimonio Administrado \$MM
	Mayor	Promedio ponderado	Menor			
Nacional	0,44%	0,37%	0,19%	2,05%	607.127	10.250.763
Internacional	6,13%	6,02%	4,66%	4,17%	52.101	1.209.340
Deuda de Corto Plazo menor 365 días	Mayor	Promedio ponderado	Menor	Rentabilidad acumulada al año	Participes	Patrimonio Administrado \$MM
Nacional	0,60%	0,36%	0,25%	2,39%	138.143	1.563.456
Internacional	6,00%	5,82%	5,68%	4,36%	830	16.242
Deuda mayor a 365 días nacionales	Mayor	Promedio ponderado	Menor	Rentabilidad acumulada al año	Participes	Patrimonio Administrado \$MM
Inversión en Pesos	5,99%	0,27%	0,11%	2,48%	85.323	785.920
Inversión en UF < 3 años	0,35%	0,18%	0,08%	1,90%	101.942	998.977
Inversión en UF > 3 años	0,24%	0,07%	-0,25%	1,85%	170.168	1.704.727
Deuda mayor a 365 días internacionales	5,89%	2,70%	-1,11%	2,40%	25.073	335.664
Deuda mayor a 365 de origen flexible	0,43%	0,07%	-0,20%	2,05%	10.432	188.421

\*Medido en términos nominales promedio ponderado.

## 2.4 Fondos Estructurados - Garantizados

Los Fondos Estructurados son aquellos que garantizan el capital nominal aportado y se han clasificado en 3 subcategorías:

- **Garantizado Accionario Desarrollado:** Fondos garantizados con rentabilidades en base a índices accionarios, canastas de índices accionarios o canastas de acciones de países considerados desarrollados en el listado de países por región geográfica según Morgan Stanley Capital Internacional.
- **Garantizado Accionario Emergente:** Estos fondos se componen en función de índices accionarios, canastas de índices accionarios o canastas de acciones de países consideradas emergentes en el listado de países por región geográfica según Morgan Stanley Capital Internacional.
- **Garantizado no Accionario:** Fondos cuya estrategia de inversión es balanceada y basada en fondos de deuda, principalmente no indexados, sino que sujetos a una rentabilidad mínima.

**Tabla 3.4: Rentabilidad fondos mutuos garantizados.**

Fondos Mutuos Garantizados	Rentabilidad* último mes			Rentabilidad acumulada al año	Participes	Patrimonio Administrado \$MM
	Mayor	Promedio ponderado	Menor			
<b>Accionario Desarrollado</b>	4,18%	1,69%	-0,28%	7,59%	6.513	77.759
<b>Accionario Emergente</b>	-2,31%	-2,31%	-2,31%	-3,82%	464	4.926
<b>No Accionario</b>	2,66%	0,49%	0,31%	2,87%	3.359	54.989

\* Medido en términos nominales promedio ponderado.

## 2.5 Fondos Dirigidos a Inversionistas Calificados

En 2009 estos fondos se dividieron en 3 subcategorías, dependiendo del origen de sus inversiones y si su objetivo es la preservación del capital o la capitalización.

**Tabla 3.5: Rentabilidad fondos mutuos inversionistas calificados.**

Fondos Mutuos Dirigidos a inversionistas calificados	Rentabilidad* último mes			Rentabilidad acumulada al año	Participes	Patrimonio Administrado \$MM
	Mayor	Promedio ponderado	Menor			
<b>Accionario Internacional</b>	9,82%	6,25%	-4,01%	8,93%	207	3.537
<b>Accionario Nacional</b>	-1,39%	-2,53%	-9,22%	-3,89%	1.979	102.863
<b>Títulos de Deuda</b>	5,36%	-1,65%	-4,53%	-0,93%	1.237	242.687

\* Medido en términos nominales promedio ponderado.