

ASOCIACIÓN DE ADMINISTRADORAS
DE FONDOS MUTUOS DE CHILE

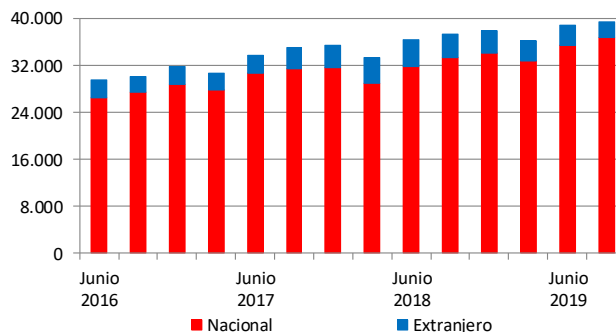
Informe trimestral de inversiones

Cifras a junio de 2019

1. Inversiones por tipo de instrumento

El patrimonio promedio efectivo administrado por la industria de fondos mutuos alcanzó cerca de \$39.475 mil millones a junio de 2019. Las inversiones se realizaron principalmente en instrumentos emitidos por entidades nacionales¹ (93% de los recursos), los cuales registraron un aumento de 3,8%, respecto al trimestre anterior, alcanzando más de \$36.850 mil millones. En tanto, la exposición en activos extranjeros se ubicó en torno a \$2.620 mil millones (gráfico 1).

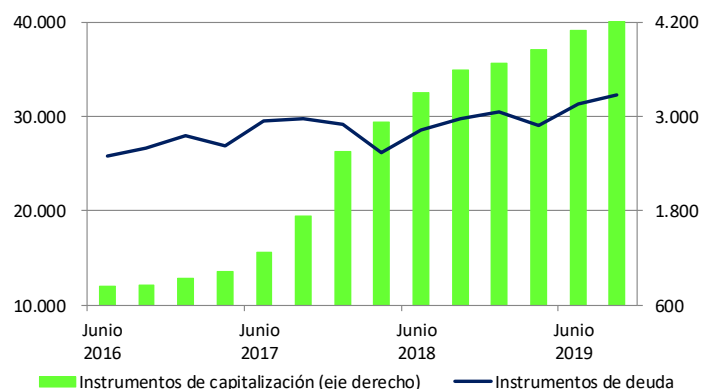
Gráfico 1
Inversión por tipo de emisor
(miles de millones de pesos)



Fuentes: AAFM y CMF.

A junio de 2019, el monto de la inversión en instrumentos de capitalización nacional continuó aumentando alcanzando una variación trimestral de 11% (gráfico 2). Ello, debido a la mayor preferencia por cuotas de fondos de inversión y fondos mutuos (25% respecto a marzo de 2019) (gráfico 3). Por su parte, la suma invertida en instrumentos de deuda aumentó 3% respecto al trimestre anterior, ubicándose en torno a los \$32.290 mil millones, lo cual fue explicado por el incremento del monto invertido en bonos estado y bonos empresas (24% y 17% respecto al periodo anterior) (gráfico 4).

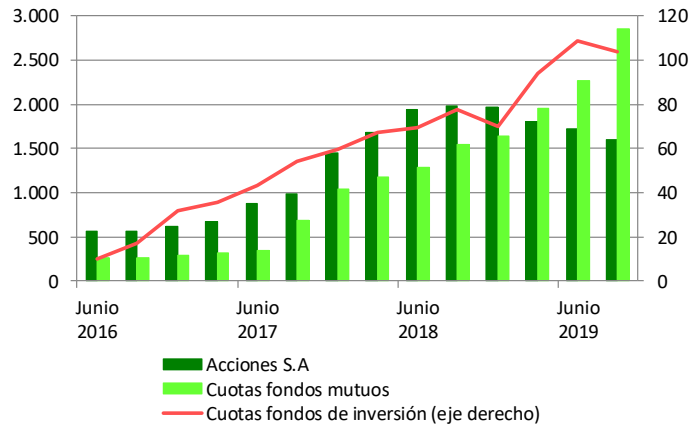
Gráfico 2
Inversión en instrumentos nacionales
(miles de millones de pesos)



Fuentes: AAFM y CMF.

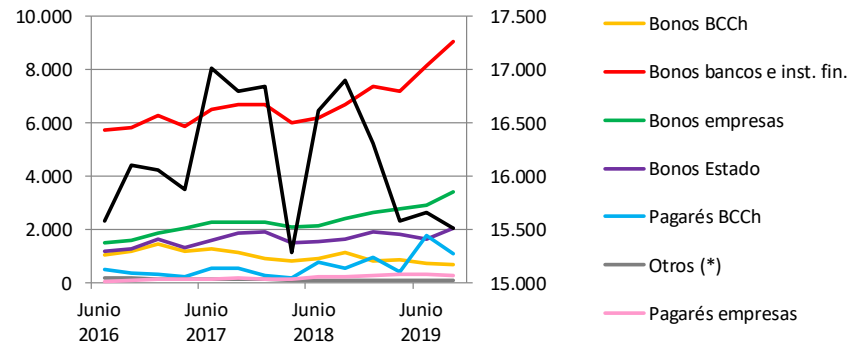
¹ Los datos fueron descargados el 17 de julio de 2019.

Gráfico 3
Inversión en instrumentos nacionales de capitalización
(miles de millones de pesos)



Fuentes: AAFM y CMF.

Gráfico 4
Inversión en instrumentos nacionales de deuda
(miles de millones de pesos)

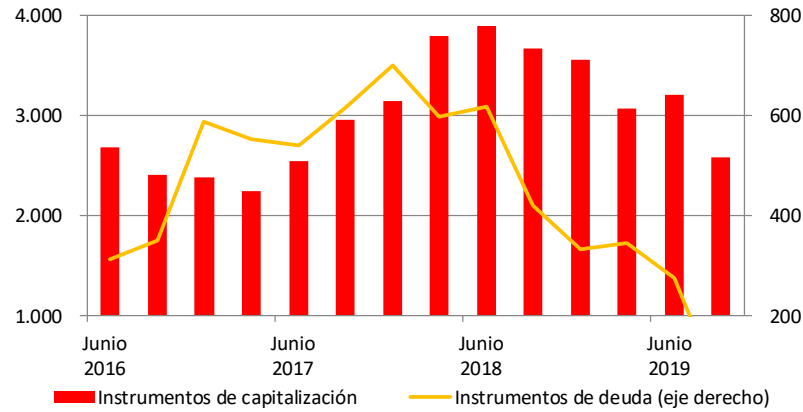


(*) Instrumentos que a junio de 2019 concentran menos del 1% del total.

Fuentes: AAFM y CMF.

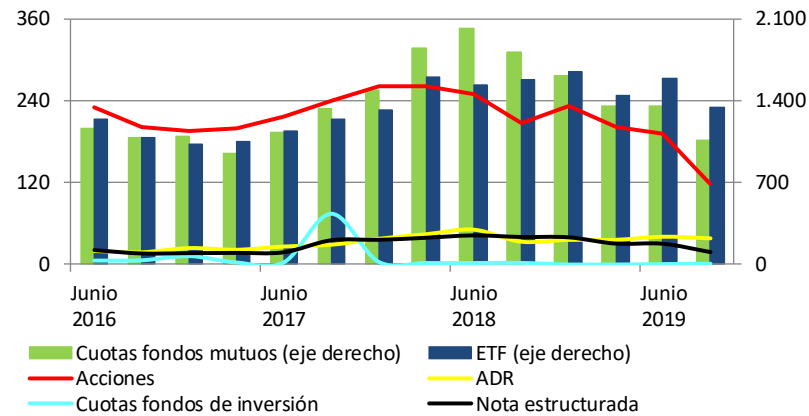
En los instrumentos emitidos por entidades extranjeras, la inversión en activos de capitalización fue de \$2.577 mil millones (gráfico 5), concentrándose mayoritariamente en ETF con un 52% de la inversión total de en instrumentos extranjeros de capitalización (gráfico 6). Por su parte, la inversión en instrumentos de deuda se ubicó en torno a los \$46 mil millones, explicado principalmente en inversiones de bonos de empresas extranjeras.

Gráfico 5
Inversión en instrumentos extranjeros
(miles de millones de pesos)



Fuentes: AAFM y CMF.

Gráfico 6
Inversión en instrumentos extranjeros de capitalización
(miles de millones de pesos)

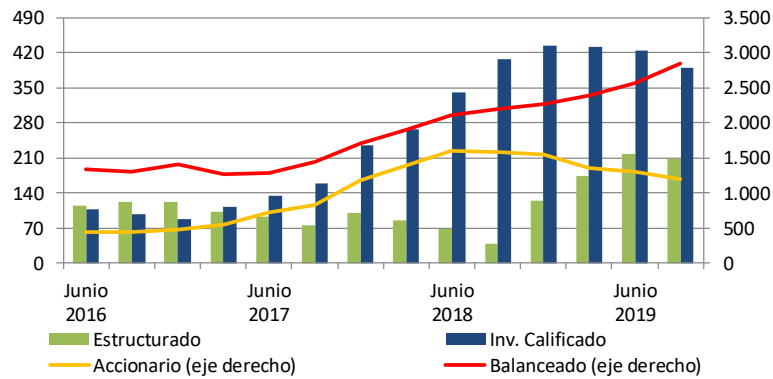


Fuentes: AAFM y CMF.

De acuerdo a la categorización de la Asociación de Administradoras de Fondos Mutuos de Chile (AAFM), los principales inversores en instrumentos emitidos por emisores nacionales fueron los fondos de deuda, especialmente aquellos con duración menor a 90 días y mayores a 365 días. Con todo, respecto al trimestre anterior continúa destacando un aumento de la suma invertida por parte de la categoría balanceados (12% respecto a marzo de 2019) (gráfico 7), explicado principalmente por la inversión bonos de bancos e instituciones financieras y depósitos a plazo (gráfico 8). Por su parte, como es habitual, los principales inversores en instrumentos emitidos por emisores extranjeros fueron los fondos mutuos accionarios y balanceados (gráfico 9) abarcando entre ambas categorías un 92% del total invertido.

Gráfico 7

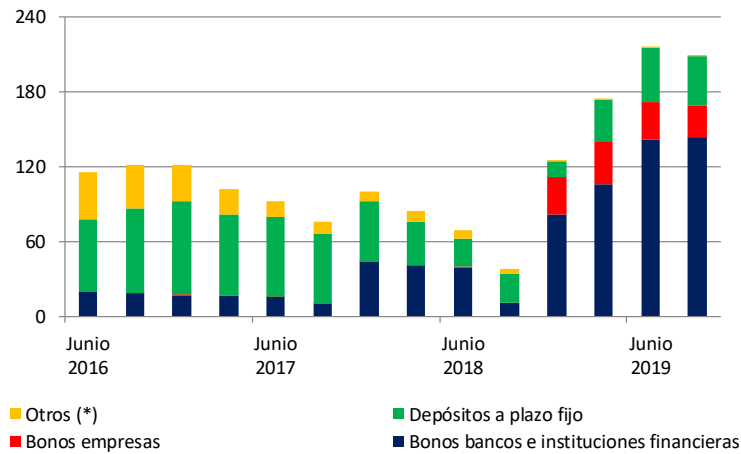
Inversión en instrumentos nacionales por categoría de fondos mutuos distinta a deuda
(miles de millones de pesos)



Fuentes: AAFM y CMF.

Gráfico 8

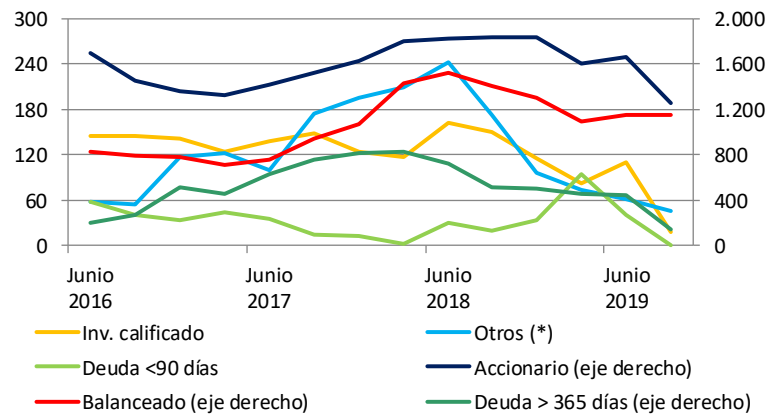
Inversión en instrumentos nacionales fondos mutuos estructurados
(miles de millones de pesos)



(*) Instrumentos que a junio de 2019 concentran menos del 1% del total. Fuentes: AAFM y CMF.

Gráfico 9

Inversión en instrumentos extranjeros por categoría AAFM
(miles de millones de pesos)



(*) Categorías que a junio de 2019 concentran menos del 2% del total.

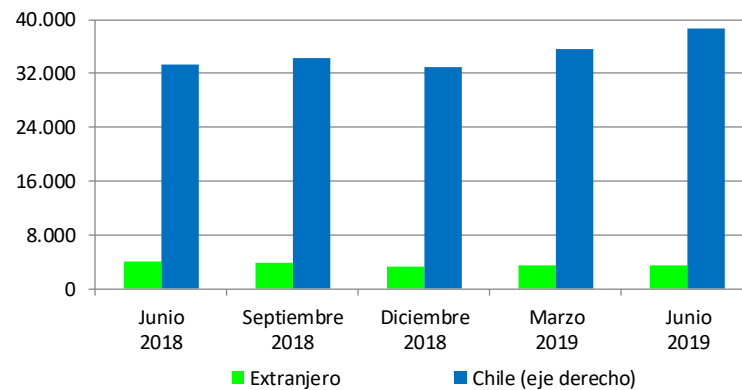
Fuentes: AAFM y CMF.

2. Distribución y asignación de activos: Destino de las inversiones

En el apartado anterior, se detalló la información referente a inversiones según domicilio del emisor, no obstante, es relevante revisar también los países que concentran el riesgo de la inversión. A modo de ejemplo, es posible realizar una inversión en una cuota de un fondo mutuo emitida en Chile, sin embargo, este fondo puede concentrar sus inversiones en otro país. Así, es este último destino el que acapara el foco de esta sección del informe.

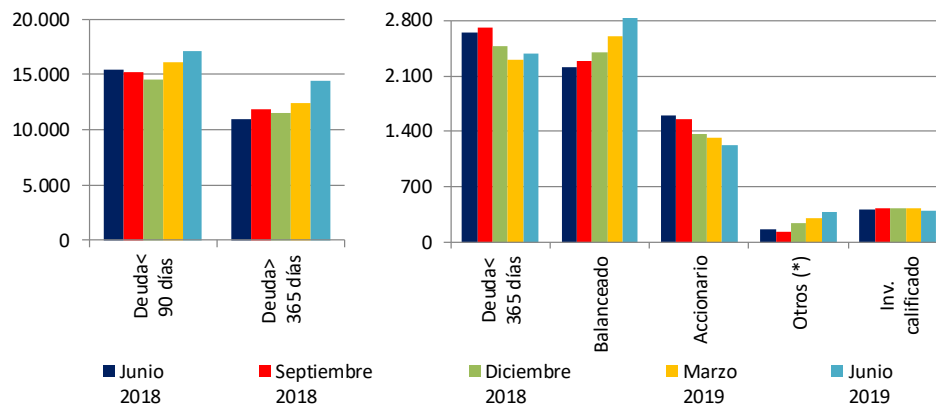
En el segundo trimestre del 2019, las inversiones se concentraron principalmente en Chile (gráfico 10). Por categorías, éstas se canalizaron, como es habitual, principalmente a través de fondos mutuos de deuda con duración menor a 90 días. No obstante lo anterior, destacó el aumento respecto al trimestre anterior de los fondos mutuos balanceados y de deuda con duración mayor a 365 días (10,9 y 15,5%, respectivamente) (gráfico 11).

Gráfico 10
Inversiones según destino
(miles de millones de pesos)



Fuente: AAFM.

Gráfico 11
Inversiones en Chile según categoría de fondos
(miles de millones de pesos)



(*) Categorías que a junio de 2019 concentran menos del 1% del total. Fuente: AAFM.

A junio de 2019, el monto invertido, en el extranjero se ubicó en 3.504 mil millones, registrando un crecimiento de un 18,6% respecto al trimestre anterior. Los principales países que concentraron los activos continuaron siendo: Estados Unidos, Brasil, China, México y Japón (tabla 1)².

Tabla 1
Inversiones en el extranjero según país
(porcentaje del total)

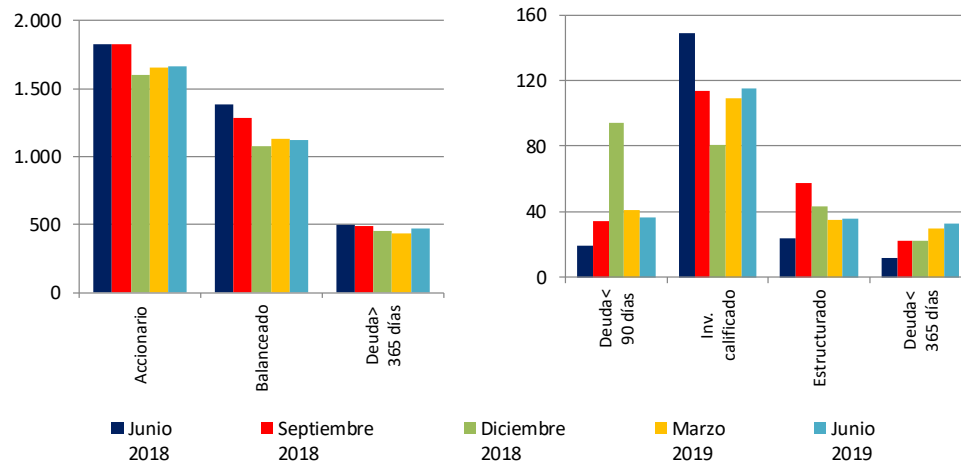
	Junio 2018	Sept. 2018	Dic. 2018	Marzo 2019	Junio 2019
EE.UU	32,3	37,3	37,5	36,7	37,9
Otros (*)	16,6	16,1	15,7	13,5	13,9
Brasil	5,2	5,5	6,7	7,9	7,6
China	5,9	5,1	5,0	5,6	5,4
México	4,8	4,4	4,7	5,0	4,9
Japón	5,1	4,7	3,4	3,2	2,7
Reino Unido	2,9	2,8	3,1	3,1	3,2
Holanda	2,5	2,2	2,3	2,6	2,2
Francia	2,9	2,9	2,3	2,3	2,3
Hong Kong	1,9	1,6	1,7	2,3	2,1
India	2,3	2,1	2,1	2,2	2,2

	Junio 2018	Sept. 2018	Dic. 2018	Marzo 2019	Junio 2019
Corea Sur	2,5	2,2	2,0	2,2	2,0
Taiwán	2,1	1,9	1,9	2,0	1,9
Perú	1,6	1,6	1,8	1,9	1,9
Alemania	2,6	2,5	1,9	1,8	1,8
Colombia	1,9	1,8	1,7	1,7	1,6
Argentina	3,0	1,6	1,8	1,4	1,5
Islas Caimán	1,0	1,0	1,0	1,3	1,4
Rusia	0,9	0,8	1,3	1,2	1,2
Suiza	1,1	1,1	1,1	1,1	1,2
Luxemburgo	1,0	0,9	1,0	1,1	1,0

(*) Incluye países sin clasificar y/o destinos que a junio de 2019 concentran menos del 1% del total. Fuente AAFM.

Por categorías, las inversiones en el extranjero fueron hechas principalmente por fondos mutuos accionarios (gráfico 12), siendo su principal destino EE.UU, país que concentró 48,8% de la inversión en el extranjero de este tipo de fondos.

Gráfico 12
Inversiones en el extranjero según categoría de fondos
(miles de millones de pesos)



Fuente: AAFM.

² Para una revisión más desagregada de las cifras ver anexos 2.

Tabla 2
Inversión en el extranjero de fondos mutuos accionarios
(porcentaje del total)

	Junio 2018	Sept. 2018	Dic. 2018	Marzo 2019	Junio 2019		Junio 2018	Sept. 2018	Dic. 2018	Marzo 2019	Junio 2019
EE.UU	42,6	48,3	48,2	47,4	48,8	Hong Kong	2,3	1,8	2,0	2,6	2,4
Otros (*)	14,2	12,9	11,8	11,4	11,2	Francia	3,1	3,1	2,5	2,4	2,4
Brasil	5,3	5,9	7,6	7,9	7,5	Japón	3,4	3,4	2,5	2,3	2,2
China	8,0	6,5	6,7	7,0	7,1	México	3,1	3,1	2,2	2,1	1,9
Reino Unido	3,1	3,0	3,1	3,5	3,4	Alemania	2,6	2,6	2,1	1,9	1,8
Corea Sur	3,7	3,2	3,1	3,2	3,0	Suiza	1,6	1,6	1,7	1,8	1,7
Taiwán	3,2	2,9	2,9	2,9	2,8	Holanda	1,1	1,1	1,1	1,1	1,0
India	2,7	2,4	2,6	2,7	2,8						

(*) Incluye países sin clasificar y/o destinos que a junio de 2019 concentran menos del 1% del total. Fuente AAFM.

En los fondos mutuos balanceados la exposición en el extranjero, se concentró principalmente en EE.UU y Brasil, concentrando 32,2% y 8,4% del monto total invertido, respectivamente (tabla 3).

Tabla 3
Inversión en el extranjero de fondos mutuos balanceados
(porcentaje del total)

	Junio 2018	Sept. 2018	Dic. 2018	Marzo 2019	Junio 2019		Junio 2018	Sept. 2018	Dic. 2018	Marzo 2019	Junio 2019
EE.UU	29,9	33,4	32,3	31,3	32,2	Alemania	4,1	3,9	2,8	2,7	2,9
Otros (*)	20,9	20,4	22,7	20,2	20,5	India	3,1	2,7	2,6	2,6	2,7
Brasil	4,8	4,6	6,0	8,2	8,4	Francia	3,0	3,2	2,0	2,3	2,5
China	6,8	5,8	5,7	6,6	6,2	Corea Sur	2,3	1,9	1,7	1,9	1,8
Japón	10,2	9,8	6,8	6,1	4,9	Taiwán	1,7	1,5	1,6	1,8	1,7
Reino Unido	3,1	3,1	3,8	3,5	3,7	Holanda	2,1	1,9	1,7	1,7	1,7
México	1,9	2,4	3,4	3,4	3,4	España	1,3	1,3	0,7	1,0	0,7
Hong Kong	2,6	2,2	2,3	3,0	2,9	Indonesia	0,6	0,6	1,0	1,0	1,1
Rusia	1,6	1,4	2,8	2,7	2,8						

(*) Incluye países sin clasificar y/o destinos que a junio de 2019 concentran menos del 1% del total. Fuente AAFM.

A junio de 2019, los fondos mutuos de deuda de largo plazo canalizaron en torno a 13% de las inversiones en el extranjero. Entre los países que concentraron los activos destacaron: EE.UU, México y Perú (tabla 4).

Tabla 4
Inversión en el extranjero de fondos mutuos de deuda con duración mayor a 365 días
(porcentaje del total)

	Junio 2018	Sept. 2018	Dic. 2018	Marzo 2019	Junio 2019		Junio 2018	Sept. 2018	Dic. 2018	Marzo 2019	Junio 2019
México	16,8	16,6	14,9	15,5	16,3	Luxemburgo	3,2	4,3	4,0	4,2	5,0
EE.UU	10,2	12,3	14,4	13,5	22,1	Argentina	2,9	4,5	3,9	3,9	4,1
Otros (*)	32,9	25,3	27,9	27,4	10,1	Reino Unido	2,1	2,4	2,5	2,5	2,6
Perú	6,0	7,5	7,3	8,0	7,4	Panamá	2,0	2,2	2,0	2,0	2,4
Colombia	6,9	6,9	5,9	6,2	6,3	Islas Vírgenes	1,4	1,4	1,6	1,3	2,1
Islas Caimán	6,5	6,2	6,0	5,4	7,4	Bermudas	0,9	1,4	1,3	1,3	1,3
Brasil	2,3	2,8	2,7	3,2	4,9	Austria	0,8	1,0	0,8	0,9	1,5
Holanda	4,6	4,5	4,0	3,9	5,3	Canadá	0,5	0,8	0,9	1,0	1,1

(*) Incluye países sin clasificar y/o destinos que a junio de 2019 concentran menos del 1% del total. Fuente AAFM.

3. Anexos

Anexo N° 1: Categorización de fondos

Categorías AAFM	Clasificación
Accionario América Latina	Accionario
Accionario Asia Emergente	
Accionario Asia Pacífico	
Accionario Brasil	
Accionario Desarrollado	
Accionario EE.UU	
Accionario Emergente	
Accionario Europa Desarrollada	
Accionario Europa Emergente	
Accionario Nacional Large CAP	
Accionario Nacional Otros	
Accionario País	
Accionario Países MILA	
Accionario Sectorial	
Balanceado Agresivo	Balanceado
Balanceado Conservador	
Balanceado Moderado	
Deuda < 365 Días Internacional	Deuda
Deuda < 365 Días Nacional, Pesos	
Deuda < 365 Días Nacional, U.F.	
Deuda < 365 Días Origen Flexible	
Deuda < 90 Días Internacional, Dólar	
Deuda < 90 Días Internacional, Euro	
Deuda < 90 Días Nacional	
Deuda < 90 Días Origen Flexible	
Deuda > 365 Días Internacional, Inversión en Mercados Emergentes	
Deuda > 365 Días Internacional, Inversión en Mercados Internacionales	
Deuda > 365 Días Nacional, Pesos	
Deuda > 365 Días Nacional, UF <= 3 años	
Deuda > 365 Días Nacional, UF > 5 años	
Deuda > 365 Días Nacional, UF > 3 años y =<5	
Deuda > 365 Días Origen Flexible	
Estructurado Accionario Desarrollado	
Estructurado Accionario Emergente	
Estructurado No Accionario	
Inversionistas Calificados Accionario Nacional	Inversionista calificado
Inversionistas Calificados Accionario Internacional	
Inversionistas Calificados Títulos de Deuda	
Otros (*)	Otros

(*) Corresponde a fondos sin clasificar y/o que han sido creados recientemente, o bien que han variado su política efectiva de inversión durante el período de comparación. Fuente: Asociación de Administradoras de Fondos Mutuos.



Anexo N°2 Inversión según destino (millones de pesos)

	Stock					Variación de stock
	Junio 2018	Sept. 2018	Dic. 2018	Marzo 2019	Junio 2019	Trimestral
Chile	33.399.713	34.216.966	32.968.942	35.530.447	38.751.232	3.220.785
EE.UU	1.309.305	1.436.802	1.266.865	1.262.438	1.328.276	65.838
Brasil	211.076	212.638	225.027	271.719	266.133	-5.585
China	241.280	194.682	169.015	191.144	188.262	-2.882
México	195.124	168.569	160.038	171.080	170.636	-445
Otros (*)	238.538	231.135	188.801	114.343	130.456	16.113
Reino Unido	119.637	109.802	103.101	107.063	111.372	4.309
Japón	206.022	180.018	113.219	109.654	94.802	-14.852
Francia	117.019	111.705	78.796	79.803	79.630	-173
India	92.800	80.127	70.235	74.604	78.762	4.158
Holanda	99.454	84.118	76.408	90.772	77.609	-13.163
Hong Kong	78.481	62.589	57.223	77.691	74.399	-3.292
Corea Sur	100.234	83.446	69.065	74.455	70.827	-3.628
Perú	62.988	60.230	61.418	64.361	66.337	1.975
Taiwán	82.427	71.735	63.622	67.839	65.649	-2.190
Alemania	106.889	95.319	65.225	62.773	64.652	1.880
Colombia	76.477	69.623	57.506	60.190	56.290	-3.900
Argentina	121.229	62.392	59.927	48.603	51.989	3.386
Islas Caimán	40.889	38.260	33.680	44.429	50.230	5.801
Rusia	38.384	31.743	43.427	42.414	42.481	67
Suiza	43.328	43.801	38.193	39.450	41.031	1.581
Luxemburgo	41.718	35.701	32.207	36.230	36.742	512
Irlanda	31.358	29.419	23.018	23.342	24.534	1.192
España	49.687	44.400	22.752	26.722	22.924	-3.798
Indonesia	17.813	15.527	18.226	19.876	22.162	2.286
Canadá	19.250	15.460	14.473	18.313	19.948	1.635
Panamá	16.062	15.195	15.254	16.247	19.640	3.393
Italia	31.760	25.676	16.807	17.459	18.197	738
Tailandia	18.644	16.981	15.476	17.460	17.630	169
Sudáfrica	23.313	19.140	18.550	18.220	17.591	-629
Australia	15.673	14.233	11.657	16.495	15.131	-1.364
Islas Vírgenes	11.740	12.271	9.637	11.898	13.695	1.797
Singapur	15.476	11.629	9.366	12.063	12.583	520
Turquía	13.226	10.673	23.845	11.292	12.426	1.135
Suecia	17.732	18.446	11.991	11.825	11.529	-296
Malasia	12.059	11.052	11.571	12.784	10.404	-2.381
Bermudas	11.479	11.290	9.845	10.509	10.265	-244
Austria	11.300	9.725	7.482	8.784	10.026	1.242
Dinamarca	12.679	12.010	8.016	8.719	9.633	914
Polonia	9.713	8.576	10.987	9.647	8.692	-955
Bélgica	10.176	9.532	6.734	7.580	7.699	119
Filipinas	4.853	4.316	5.069	5.331	5.819	488
Finlandia	9.052	9.206	5.908	6.210	5.223	-987
Hungría	5.582	4.512	3.662	3.643	3.706	62
Portugal	8.448	6.362	4.531	3.703	3.188	-516
Emiratos Árabes	2.393	2.420	2.483	2.715	2.892	178
Noruega	5.288	5.404	3.901	4.298	2.875	-1.422
Macao	1.256	2.477	2.452	2.774	2.851	78
Egipto	1.098	1.036	2.158	1.572	2.844	1.272
Ecuador	1.458	1.687	2.862	2.102	2.371	269
Rumania	3.997	3.178	2.588	2.348	2.338	-9
Kazajistán	1.682	1.525	2.783	1.933	2.241	308
Arabia Saudita	223	198	406	579	1.954	1.375
Ucrania	1.401	1.183	2.082	1.441	1.909	468
Qatar	806	827	1.279	1.620	1.905	286
Paraguay	1.782	1.663	2.084	1.347	1.725	378
Jersey	3.527	2.626	2.544	2.350	1.722	-628
Uruguay	2.804	2.216	1.731	1.399	1.710	311

(*) Países sin clasificar. Fuente: Asociación de Administradoras de Fondos Mutuos.

	Stock					Variación de stock
	Junio 2018	Sept. 2018	Dic. 2018	Marzo 2019	Junio 2019	Trimestral
Grecia	3.878	3.499	2.706	2.314	1.642	-672
Sri Lanka	1.971	1.602	1.837	1.588	1.625	37
Nigeria	2.451	2.370	1.780	1.271	1.484	213
Israel	1.388	1.622	1.665	1.599	1.479	-119
República Checa	1.278	1.060	1.080	1.501	1.409	-93
Omán	870	887	1.659	934	1.404	470
Libano	609	618	1.456	822	1.246	424
Venezuela	1.253	1.310	1.441	1.210	1.065	-145
Chipre	452	512	722	673	849	176
Ghana	365	369	660	426	847	421
Costa Rica	722	650	730	752	825	73
Costa Marfil	642	586	758	763	825	62
Pakistán	1.344	1.015	1.258	967	724	-243
Bahrein	249	251	360	426	630	204
Vietnam	557	439	655	635	622	-13
Guernsey	1.101	931	672	415	597	181
Nueva Zelanda	580	341	445	664	552	-112
Mauricio	723	772	667	605	550	-55
Zambia	461	400	556	455	535	80
Bahamas	956	955	313	596	527	-69
Kenya	305	318	457	239	499	260
Croacia	585	499	724	499	485	-14
Isla Man	456	484	266	284	446	161
Túnez	251	234	237	318	430	112
Marruecos	302	276	321	271	393	122
Mongolia	365	327	424	440	386	-53
Senegal	185	201	355	326	340	14
Iraq	211	183	441	179	329	149
Jamaica	849	221	490	230	323	92
Kuwait	59	54	167	271	301	30
Gabón	92	79	182	90	258	168
Curasao	2.770	2.339	244	252	255	3
Jordania	164	109	346	179	237	58
Eslovenia	283	218	15	18	235	217
Serbia	233	225	334	282	204	-78
Trinidad Tobago	115	98	240	204	156	-48
Brunei	32	70	61	96	133	37
Malta	306	193	161	173	66	-106
Bolivia	36	31	88	36	65	28
Lituania	146	130	312	126	54	-72
Bangladesh	63	70	66	57	45	-12
Eslovaquia	38	37	135	48	43	-4
Belice	33	29	59	64	24	-40
Mónaco	84	14	17	18	21	3
Bosnia	33	26	18	23	18	-5
Liechtenstein	59	114	59	37	14	-23
Islandia	469	61	4	3	9	6
Barbados	8	8	8	6	8	3
Mozambique	7	3	3	3	6	3
Gibraltar	37	24	6	5	5	0
Fiji	1	2	2	2	2	0
Letonia	2	1	1	1	2	1
Tanzania	0	0	0	0	0	0
Albania	0	0	8	8	0	-8
Bulgaria	70	53	39	38	0	-38
Guatemala	266	275	423	419	0	-419
Estonia	1	0	0	0	0	0

Fuente: Asociación de Administradoras de Fondos Mutuos.