



ASOCIACIÓN DE FONDOS MUTUOS

Informe Trimestral de Inversiones

Cifras a diciembre de 2024

Cuarto trimestre

1. Inversiones por tipo de instrumento

El patrimonio efectivo promedio mensual administrado por la industria de fondos mutuos alcanzó los 79.171 miles de millones de pesos al mes de diciembre de 2024. El patrimonio efectivamente invertido alcanza los 78.361 miles de millones, descontada la liquidez de los fondos.

Como es habitual, las inversiones se realizaron principalmente en instrumentos emitidos por entidades nacionales, concentrando el 90 % de los recursos, correspondiente a 70.351 miles de millones de pesos y registrando una variación trimestral de 6 %. En tanto, la exposición en activos emitidos en el extranjero se ubicó en 8.010 miles de millones de pesos —equivalente a un 10 % de la inversión total—, registrando una variación trimestral porcentual de 10 %.

En cuanto a la distribución por instrumento de las inversiones, se puede observar que un 77 % de la inversión se concentra en instrumentos de deuda (60.516 miles de millones de pesos) y un 23 % en instrumentos de capitalización (17.845 miles de millones de pesos). Esto se puede revisar con mayor detalle en el Cuadro 1.

Cuadro 1: Resumen de la Inversión en Fondos Mutuos

	AUM (MM\$)	Participación (%)	Var. Trimestral (%)
Por Instrumento			
Deuda	60.515.899	77,23	4,53
Capitalización	17.845.262	22,77	13,41
Por Domicilio Emisor			
Extranjero	8.010.032	10,22	10,45
Nacional	70.351.129	89,78	5,99
Total Industria	78.361.160		6,43

Fuente: Asociación de Fondos Mutuos

Revisando la evolución durante el último trimestre, la inversión en instrumentos de deuda anotó una variación porcentual de 4,5 % y la inversión en instrumentos de capitalización una variación de 13 %. A continuación, en la Figura 1 se puede revisar la evolución de la inversión en los fondos mutuos según instrumento con mayor detalle.

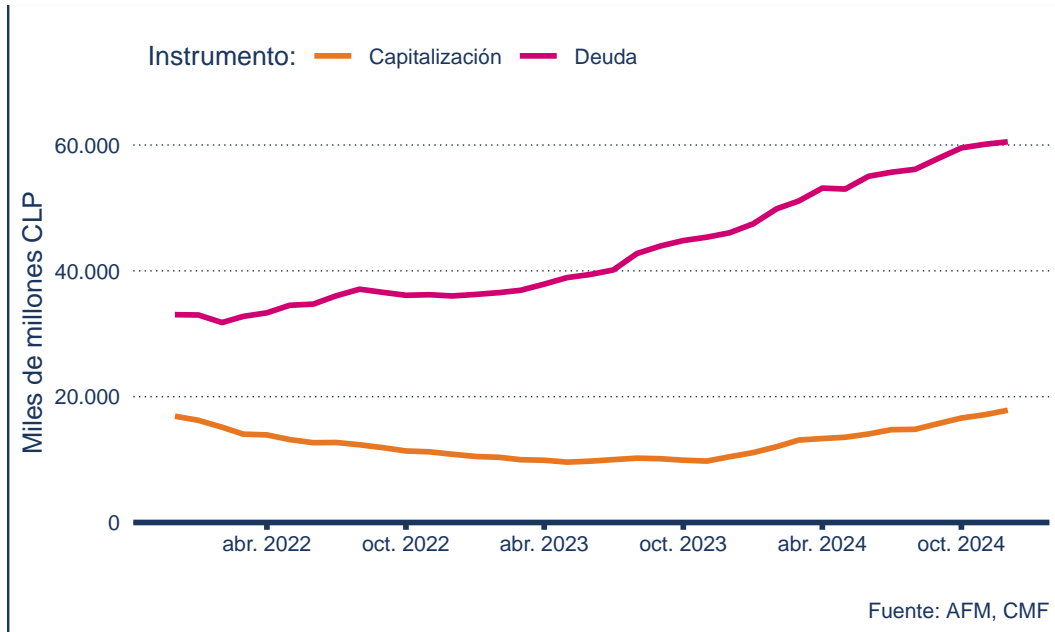


Figura 1: Inversión por tipo de instrumento

En el caso de los instrumentos de capitalización, de esos 17.845 mil millones de pesos, un 58 % es emitido por entidades nacionales y un 42 % emitido por extranjeros. En la Figura 2 se puede notar como desde principios de 2022 disminuyó constantemente la inversión en instrumentos de capitalización —tanto extranjeros como nacionales— para luego repuntar durante 2024, aumentando con mayor fuerza la inversión en instrumentos de capitalización nacional, tendencia que se ha mantenido durante todo el 2024.

A diciembre de 2024, las inversiones en instrumentos de capitalización se concentraron principalmente en cuotas de fondos mutuos y ETF.¹ Desde 2022 a hoy se observa que las cuotas de fondos mutuos tienen la mayor participación en la inversión en instrumentos de capitalización nacional, alcanzando un 80 %. Si revisamos los instrumentos de capitalización extranjeros, tenemos que la mayor parte de la inversión se la llevan los ETF, aunque seguidos de cerca por las cuotas de fondos mutuos. En la Figura 3 se puede revisar detalladamente la evolución de la participación de los distintos instrumentos que componen las carteras.

¹En el Cuadro 2 se detalla la participación por tipo de instrumento en la industria.

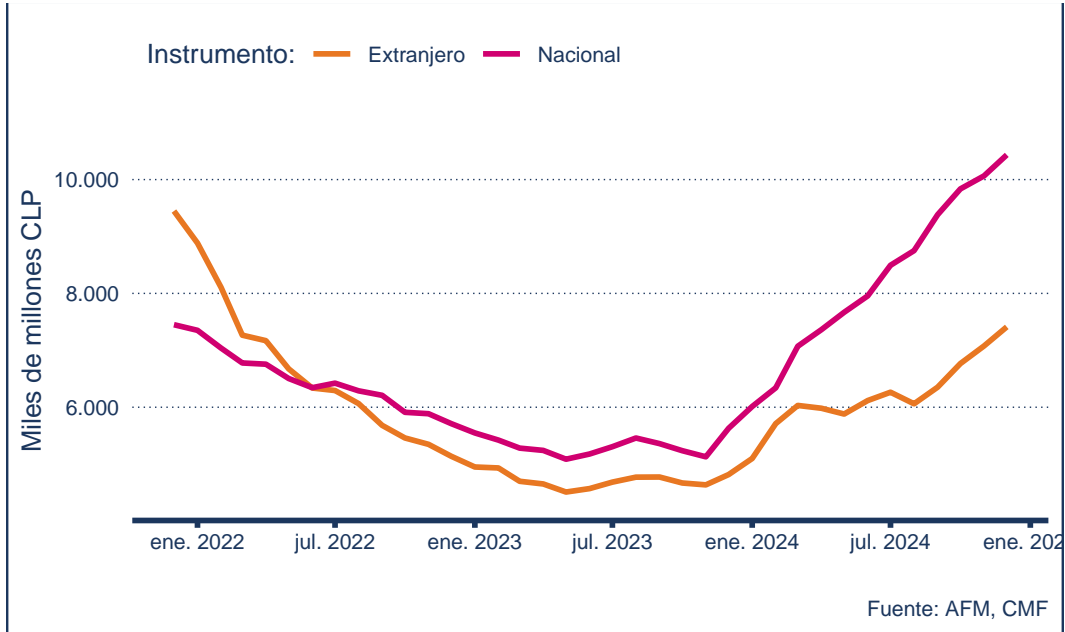


Figura 2: Inversión en instrumentos de Capitalización según tipo de emisor

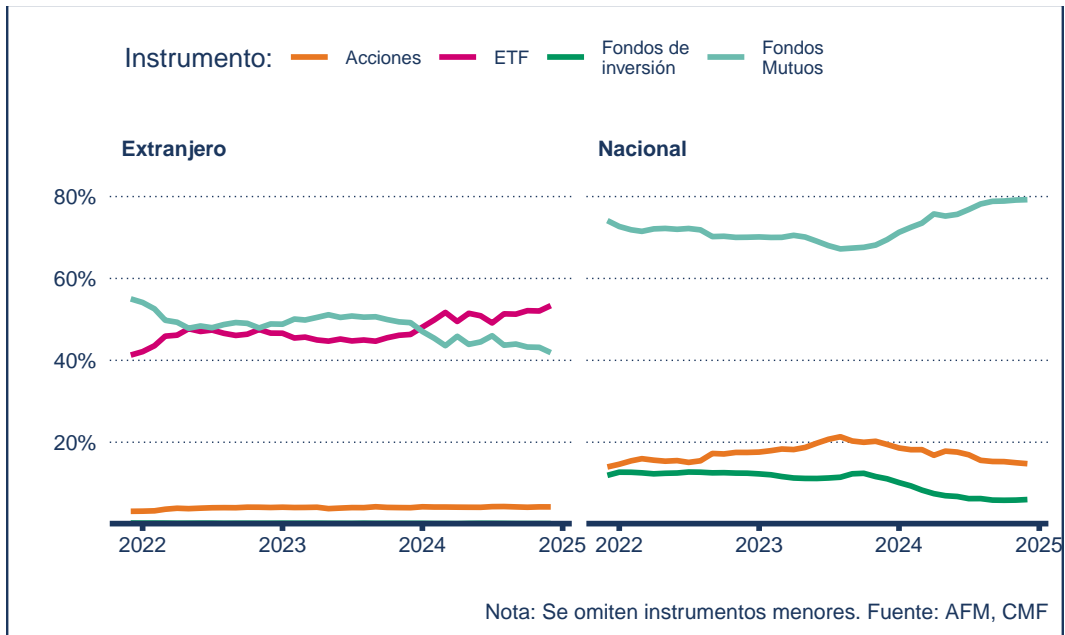


Figura 3: Composición de Instrumentos de Capitalización según origen

Por su parte, los instrumentos de deuda alcanzaron los 60.516 miles de millones de pesos, con un 99 % de aquella inversión emitida por entidades nacionales, y un 1 % de la inversión emitida por entidades extranjeras. Los activos que concentran los recursos de la industria son en su mayoría depósitos a plazo fijo, pagarés del Banco Central de Chile y bonos de bancos, instituciones financieras y empresas.

La tendencia en la Figura 4 muestra que en el último trimestre los depósitos a plazo se han mantenido como el instrumento de deuda nacional preferido por los fondos mutuos. Los bonos de bancos e instituciones financieras han aumentado su participación en la deuda nacional, superando a los pagarés del Banco Central, que han disminuído a la mitad su participación en las carteras si se comparan con los trimestres anteriores. Por otro lado, en cuanto a los instrumentos de deuda emitidos en el extranjero, durante 2024 se observa una preferencia marcada por bonos de Estado y de Banco Central en comparación a otros activos, con menor volatilidad que en años anteriores.

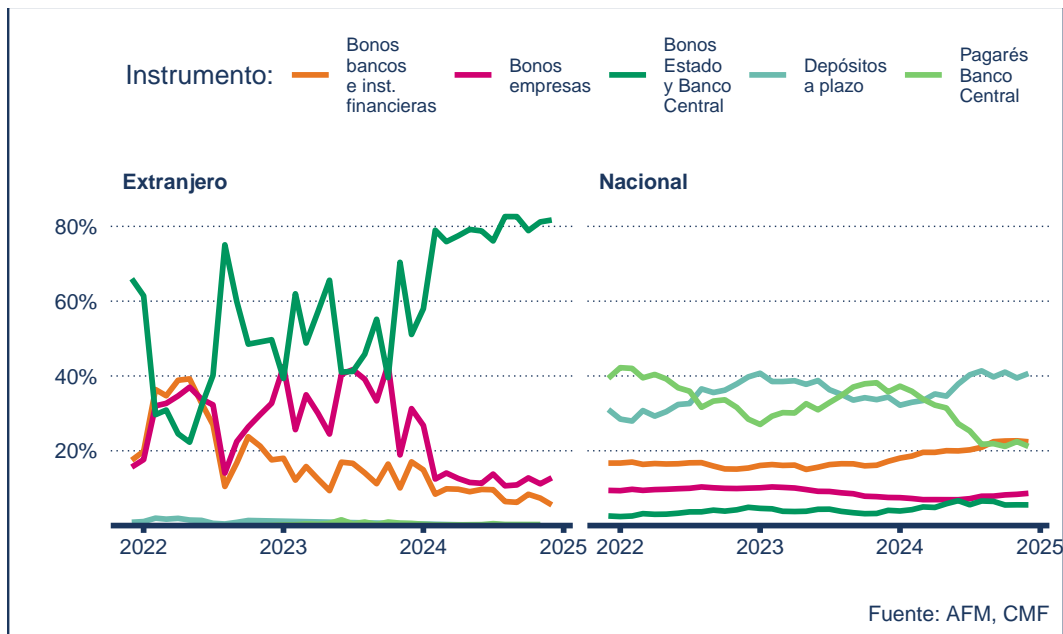


Figura 4: Composición de Instrumentos de Deuda según origen

2. Destino de las inversiones

En el apartado anterior, se detalló la información referente a inversiones según domicilio del emisor, no obstante, es relevante revisar también los países que concentran su riesgo. A modo de ejemplo, es posible realizar una inversión en una cuota de un fondo mutuo emitida en Chile, sin embargo, este fondo puede concentrar sus activos en otro país. Así, es este último destino es el que acapara el foco de esta sección del reporte.

Como es habitual, en el cuarto trimestre del 2024, el destino final de las inversiones se concentró principalmente en Chile, sumando 70.372 miles de millones de pesos, equivalente al 90 % del total. Tal como se observa en la Figura 5, en el último trimestre las inversiones con destino internacional se ubicaron en 7.989 miles de millones de pesos, lo que se traduce en un aumento aproximado del 9,7 % con respecto al trimestre anterior, representando la inversión internacional un 10 % del total de las inversiones de la industria a diciembre de 2024.



Figura 5: Inversión con Destino Internacional

En línea con la estructura de la industria, las inversiones en Chile se realizan principalmente en fondos mutuos de deuda, principalmente a través de fondos con duración menor a 90 días, seguidos por los fondos de deuda con duración mayor a 365 días, con duración menor a 365 días y los fondos balanceados. De la misma manera, las inversiones con destino internacional se ubicaron mayoritariamente en los fondos accionarios y balanceados. En las Figuras 6 y 7 se puede revisar con mayor detalle la evolución en montos absolutos del destino de las inversiones, desglosadas por categoría AFM.

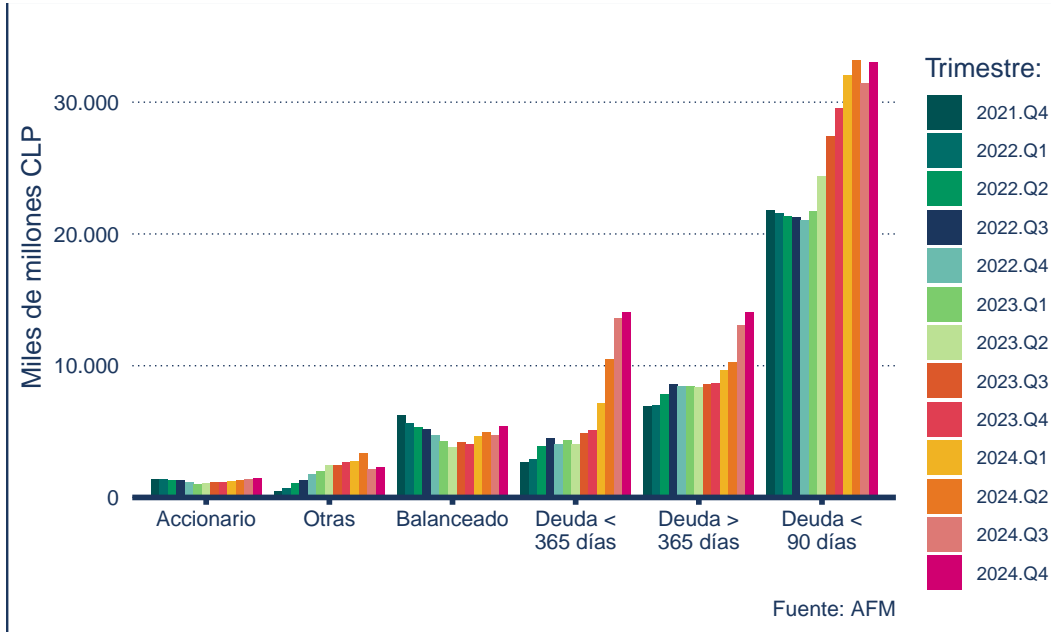


Figura 6: Inversión Nacional por Categoría AFM

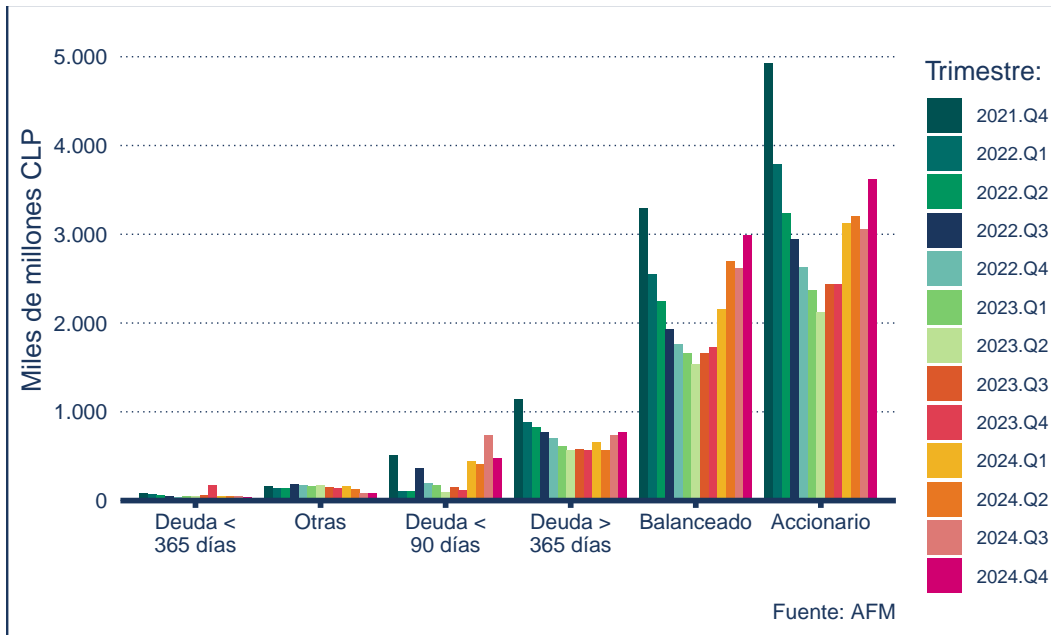


Figura 7: Inversión Internacional por Categoría AFM

Al realizar el desglose de las inversiones internacionales por región², tal como se observa en la Figura 8, el destino que concentra el mayor capital es la región de América del Norte, con un 58 % del total, variando en 13 % la inversión en aquella nación durante el último trimestre. En segundo lugar, la región de Europa y Asia Central concentra el 11 % del capital, variando la inversión en esa región en 5 % durante el último trimestre. Por último, la región de Asia Pacífico concentra el 8 % del capital, variando la inversión en esa región en -2 % durante el último trimestre.

En línea con lo observado a nivel regional, los países que reciben los mayores montos de inversión por parte de la industria de fondos mutuos en el exterior son EE.UU., China, México, Brasil y Reino Unido, destacando estos en un universo de 119 países en los que invierten los fondos mutuos chilenos.³

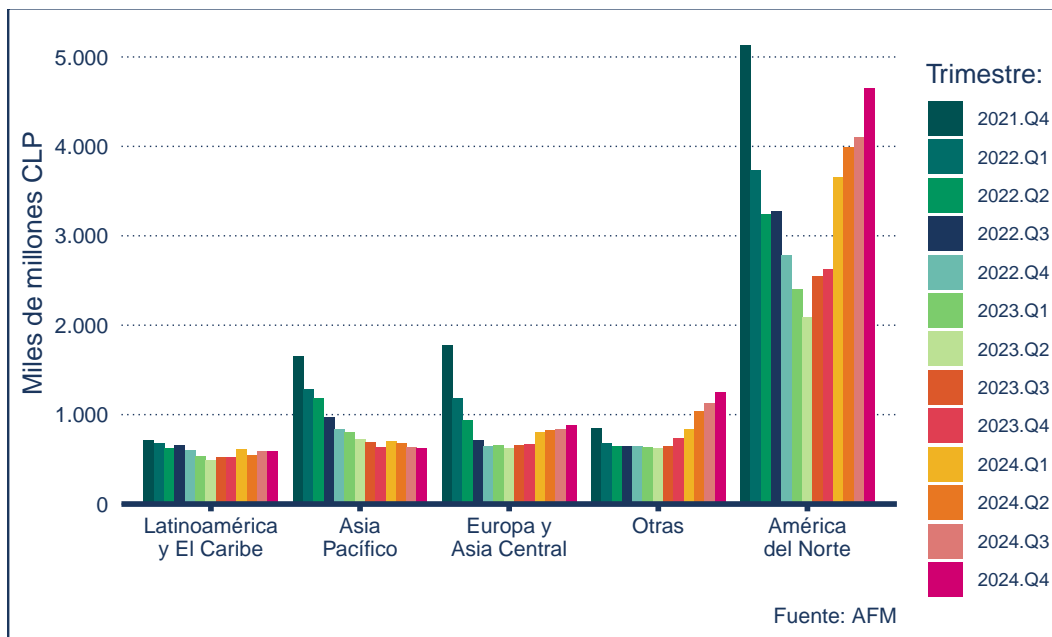


Figura 8: Inversión Internacional por Región

²Regiones se dividen según categorías del Banco Mundial.

³El Cuadro 3 en Anexos contiene información detallada de la inversión por país.

Anexos

Cuadro 2: Inversión por Instrumento

Instrumento	Inversión (Mill. CLP)	Participación (%)
Deuda Nacional		
Bono Soberano del Estado de Chile	1.123	0,00
Bono Vivienda Leasing (Emitido por Minvu)	204	0,00
Bono de Reconocimiento y Complemento de Bono	41	0,00
Bono de la Tesorería General de la República de Chile, en Pesos	1.137.077	1,45
Bono de la Tesorería General de la República de Chile, en UF	2.176.093	2,78
Bonos Banco Central de Chile, en UF	906	0,00
Bonos Bancos Nacionales Emitidos en el Extranjero	52.935	0,07
Bonos Empresas Nacionales Emitidos en el Extranjero	121.470	0,16
Bonos Hipotecario	6.159	0,01
Bonos Securitizados	45.915	0,06
Bonos Subordinados	300.112	0,38
Bonos de Bancos e Instituciones Financieras	13.072.241	16,68
Bonos de Empresas	5.047.250	6,44
Depósitos a Plazo Fijo Con Vencimiento a Corto Plazo	23.377.537	29,83
Depósitos a Plazo Fijo Con Vencimiento a Largo Plazo	986.753	1,26
Letras Hipotecarias de Bancos e Instituciones Financieras	18.952	0,02
Otros Instrumentos e Inversiones Financieras	29.238	0,04
Pagaré de Empresas	856.778	1,09
Pagarés Descontables del Banco Central de Chile	12.686.549	16,19
Total	59.917.336	76,46
Deuda Extranjera		
Bonos Emitidos por Bancos y Financieras Extranjeras	33.077	0,04
Bonos Emitidos por Empresas Extranjeras	76.466	0,10
Bonos Emitidos por el Estado y Banco Central Extranjero	489.019	0,62
Total	598.563	0,76
Capitalización Nacional		
Acciones de Sociedades Anónimas Abiertas	1.539.805	1,97
Cuotas de Fondos Mutuos	8.268.019	10,55
Cuotas de Fondos de Inversion	625.969	0,80
Total	10.433.793	13,32
Capitalización Extranjera		
Acciones de Sociedades Extranjeras	311.570	0,40
American Depositary Receipts (Cert. Dep.Americano) Emp.extranjera	31.230	0,04
Cuotas de Fondos Mutuos Extranjeros	3.104.018	3,96
Cuotas de Fondos de Inversión Extranjeros	8.804	0,01
Otros Instrumentos de Capitalización	697	0,00
Títulos Representativos de Índices Accionarios Extranjeros	3.721.791	4,75
Títulos Representativos de Índices de Commodities Extranjeros	18.322	0,02
Títulos Representativos de Índices de Deuda Extranjeros	215.037	0,27
Total	7.411.469	9,46

Cuadro 3: Inversión por País de Destino

País	Millones CLP\$			Variación (%)	
	2023.Q4	2024.Q4	2024.Q3	Trimestral	Anual
Albania		18	15		
Alemania	65.422	83.890	76.491	-22,01	-14,47
Arabia Saudita	5.959	5.870	6.363	1,52	-6,35
Argentina	7.996	16.555	12.509	-51,70	-36,08
Australia	29.014	29.602	30.924	-1,99	-6,18
Austria	15.320	30.790	29.473	-50,24	-48,02
BW		0	0		
Bahamas	583	1.280	586	-54,47	-0,46
Bahrein	1.267	473	492	167,80	157,37
Bangladesh	263				
Barbados	1	1	1	-32,46	-25,63
Belarus	1				
Belice	1.425				
Bermudas	10.219	17.124	13.499	-40,33	-24,30
Bolivia	26	12	7	122,98	278,67
Brasil	174.023	172.803	197.499	0,71	-11,89
Brunei	28				
Bulgaria	61	261	181	-76,57	-66,33
Bélgica	5.577	6.761	6.412	-17,50	-13,02
Cambodia	73	14	44	411,03	66,35
Canadá	49.298	62.947	50.408	-21,68	-2,20
Checa	3.089	2.436	2.490	26,82	24,06
Chile	51.312.841	70.372.841	66.460.540	-27,08	-22,79
China	184.921	192.637	173.456	-4,01	6,61
Chipre	262	122	46	114,54	471,79
Colombia	34.318	43.373	34.629	-20,88	-0,90
Corea Sur	86.075	70.181	76.562	22,65	12,43
Costa Marfil	980	1.016	974	-3,59	0,58
Costa Rica	608	663	416	-8,35	46,20
Croacia	27	12	9	125,05	211,28
Dinamarca	20.621	23.806	30.510	-13,38	-32,41
Dominicana	3.532	2.757	3.149	28,13	12,16
EEUU	2.563.583	4.567.626	4.036.949	-43,87	-36,50
Ecuador	978	1.312	1.234	-25,45	-20,71
Egipto	1.524	2.057	1.728	-25,93	-11,84
El Salvador	883	346	243	154,88	263,71
Emiratos Árabes	4.337	4.777	4.367	-9,20	-0,69
Eslovaquia	1.294	97	86	1.239,30	1.400,56
Eslovenia	1.423	545	721	161,08	97,40
España	28.216	44.486	35.287	-36,57	-20,04
Estonia	14	69	6	-79,56	152,24
Filipinas	3.724	5.306	4.322	-29,82	-13,84

Cuadro 3: Inversión por País de Destino (continuación)

País	2023.Q4	2024.Q4	2024.Q3	Trimestral	Anual
Finlandia	5.695	8.665	7.765	-34,27	-26,66
Francia	102.722	111.643	119.693	-7,99	-14,18
Gabón	54	159	192	-66,05	-71,89
Georgia	1.632	146	155	1.018,60	952,30
Ghana	627	449	325	39,62	92,93
Gibraltar	83	112	240	-26,27	-65,47
Grecia	3.893	4.538	4.408	-14,22	-11,69
Guernsey	342	96	78	256,60	337,51
Holanda	86.921	100.619	111.186	-13,61	-21,82
Hong Kong	36.027	25.346	25.926	42,14	38,96
Hungría	5.413	3.519	3.611	53,86	49,90
India	102.197	137.989	122.826	-25,94	-16,80
Indonesia	26.259	18.542	20.419	41,62	28,60
Iraq	598	483	316	23,80	89,58
Irlanda	55.835	81.466	75.465	-31,46	-26,01
Irán	2.349				
Isla Man	438	463	445	-5,55	-1,70
Islandia	192	43	47	348,86	310,53
Islas Caimán	54.832	78.027	61.132	-29,73	-10,31
Islas Marshall	205	342	280	-40,11	-26,81
Islas Vírgenes	5.482	3.624	4.981	51,27	10,07
Israel	6.210	8.811	8.358	-29,52	-25,70
Italia	25.019	33.918	31.088	-26,24	-19,52
Jamaica	144	98	61	46,41	137,52
Japón	161.866	135.904	169.946	19,10	-4,75
Jersey	3.622	6.247	5.770	-42,02	-37,24
Jordania	647	284	219	127,98	196,01
Kazajistán	2.244	1.887	1.944	18,94	15,42
Kenya	330	365	306	-9,71	7,99
Kuwait	423	516	660	-18,11	-36,02
Letonia	0	171	149	-99,83	-99,80
Libano	115	57	44	100,46	160,25
Liberia	1.121	723	1.358	55,13	-17,45
Liechtenstein	1	1	1	-33,24	-29,95
Lituania	0	11	2	-99,08	-94,95
Luxemburgo	35.878	78.555	55.411	-54,33	-35,25
Macao	1.752	821	731	113,34	139,78
Macedonia	134	69	45	93,67	195,45
Malasia	5.854	8.073	7.082	-27,48	-17,33
Malta	5	2	1	191,67	280,84
Marruecos	1.544	826	888	86,98	73,90
Mauricio	1.969	3.590	3.441	-45,17	-42,79
Mongolia	195	81	144	141,65	35,90
Mozambique	66	24	21	175,08	216,14

Cuadro 3: Inversión por País de Destino (continuación)

País	2023.Q4	2024.Q4	2024.Q3	Trimestral	Anual
México	177.739	175.661	196.314	1,18	-9,46
Mónaco	12	32	40	-61,92	-69,52
Namibia	6	9	6	-32,52	-5,71
Nigeria	1.862	1.521	1.623	22,36	14,68
Noruega	3.434	5.590	4.270	-38,57	-19,57
Nueva Zelandia	1.941	833	752	133,11	158,25
OTRO	533.556	1.019.861	909.018	-47,68	-41,30
Omán	2.371	1.137	953	108,49	148,83
Pakistán	512	346	248	47,74	105,94
Panamá	10.018	12.410	12.002	-19,27	-16,53
Paraguay	2.492	1.678	1.767	48,50	40,98
Perú	33.799	68.112	55.157	-50,38	-38,72
Polonia	7.912	7.535	7.563	5,01	4,61
Portugal	2.066	1.769	1.392	16,74	48,40
Qatar	1.554	1.506	1.364	3,18	13,90
Reino Unido	113.539	158.372	137.402	-28,31	-17,37
Ruanda	0				
Rumania	4.171	3.765	3.141	10,79	32,80
Rusia	1.384	208	643	567,10	115,37
Senegal	695	195	150	256,76	364,21
Serbia	800	580	336	37,92	137,85
Singapur	20.208	21.256	18.579	-4,93	8,77
Sri Lanka	675	457	384	47,76	76,01
Suazilandia	1.952				
Sudáfrica	12.897	8.426	8.732	53,06	47,70
Suecia	12.376	20.873	21.438	-40,71	-42,27
Suiza	44.142	49.306	53.540	-10,47	-17,55
Tailandia	11.609	10.958	10.801	5,95	7,49
Taiwán	87.807	128.482	121.196	-31,66	-27,55
Trinidad Tobago	115	62	53	83,70	115,29
Turquía	7.919	10.024	9.464	-20,99	-16,32
Túnez	481	465	457	3,42	5,40
US	4.146	468		785,04	
Ucrania	984	992	938	-0,80	4,82
Uganda	2	6	6	-67,69	-70,93
Uruguay	10.370	12.994	9.935	-20,19	4,38
VARIOS		9.451	9.035		
Venezuela	1.437	338	362	325,33	297,15
Vietnam	3.418	3.524	4.091	-3,01	-16,44
Zambia	266	253	239	5,00	10,96

Categoría OTROS representa países no clasificados. Fuente: AFM.