



ASOCIACIÓN DE FONDOS MUTUOS

Informe Trimestral de Inversiones

Cifras a septiembre de 2024

Tercer trimestre

1. Inversiones por tipo de instrumento

El patrimonio efectivo promedio mensual administrado por la industria de fondos mutuos alcanzó los 74.735 miles de millones de pesos al mes de septiembre de 2024. El patrimonio efectivamente invertido alcanza los 73.743 miles de millones, descontada la liquidez de los fondos.

Como es habitual, las inversiones se realizaron principalmente en instrumentos emitidos por entidades nacionales, concentrando el 90 % de los recursos, correspondiente a 66.431 miles de millones de pesos y registrando una variación trimestral de 6,4 %. En tanto, la exposición en activos emitidos en el extranjero se ubicó en 7.312 miles de millones de pesos —equivalente a un 9,9% de la inversión total—, y registrando una variación trimestral porcentual de 9,9%.

En cuanto a la distribución por instrumento de las inversiones, se puede observar que un 79 % de estas se concentra en instrumentos de deuda (57.910 miles de millones de pesos) y un 21 % en instrumentos de capitalización (15.833 miles de millones de pesos). Esto se puede revisar con mayor detalle en el Cuadro 1.

Cuadro 1: Resumen de la Inversión en Fondos Mutuos

	AUM (MM\$)	Participación (%)	Var. Trimestral (%)
Por Instrumento			
Deuda	57.910.317	78,53	5,22
Capitalización	15.832.862	21,47	12,51
Por Domicilio Emisor			
Extranjero	7.311.857	9,92	9,91
Nacional	66.431.322	90,08	6,36
Total Industria	73.743.179		6,70

Fuente: Asociación de Fondos Mutuos

Revisando la evolución durante el último trimestre, la inversión en instrumentos de deuda anotó una variación porcentual de 5,2 % y la inversión en instrumentos de capitalización una variación de 13 %. A continuación, en la Figura 1 se puede revisar la evolución de la inversión en los fondos mutuos según instrumento con mayor detalle.

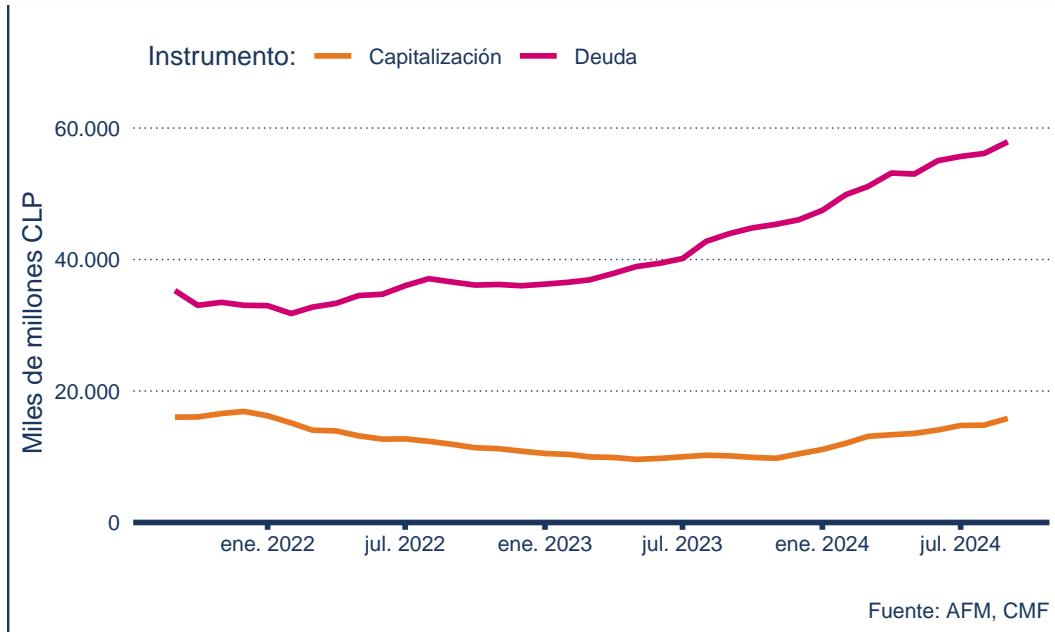


Figura 1: Inversión por tipo de instrumento

En el caso de los instrumentos de capitalización, de esos 15.833 mil millones de pesos, un 60 % es emitido por entidades nacionales y un 40 % emitido por extranjeros. En la Figura 2 se puede notar como desde principios de 2022 disminuyó constantemente la inversión en instrumentos de capitalización —tanto extranjeros como nacionales— para luego repuntar durante 2024, aumentando con mayor fuerza la inversión en instrumentos de capitalización nacional si contrastamos la tendencia con la inversión en los extranjeros.

A septiembre de 2024, las inversiones en instrumentos de capitalización se concentraron principalmente en cuotas de fondos mutuos y ETF.¹ Desde 2022 a hoy se observa que las cuotas de fondos mutuos tienen la mayor participación en la inversión en instrumentos de capitalización nacional. Si revisamos los instrumentos de capitalización extranjeros, tenemos que la mayor parte de la inversión se la llevan los ETF, aunque seguidos de cerca por las cuotas de fondos mutuos. En la Figura 3 se puede revisar detalladamente la evolución de la participación de los distintos instrumentos que componen las carteras.

¹En el Cuadro 2 se detalla la participación por tipo de instrumento en la industria.

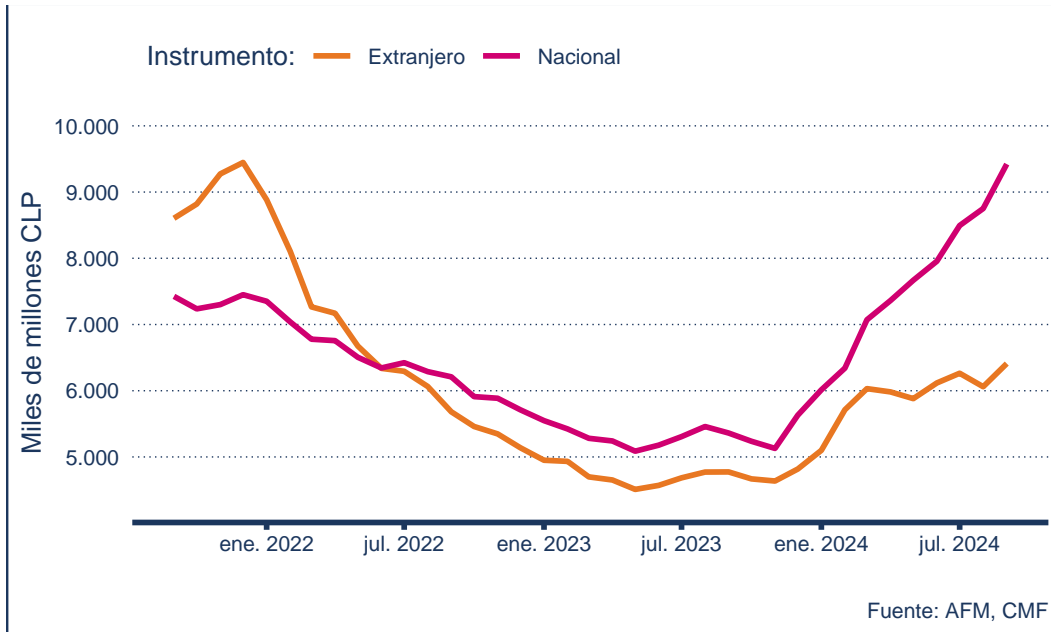


Figura 2: Inversión en instrumentos de Capitalización según tipo de emisor

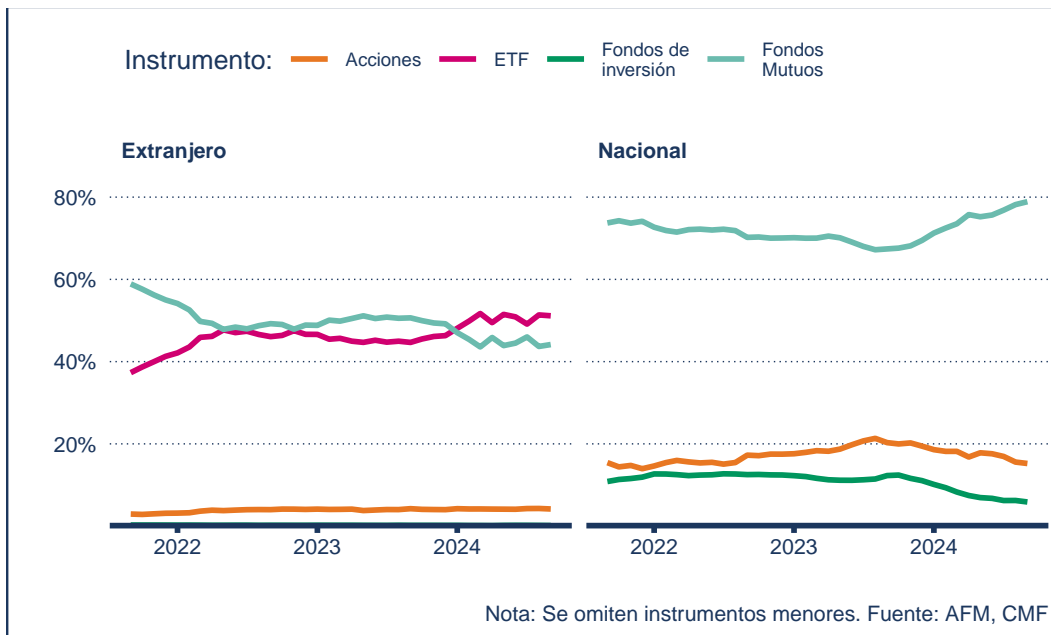


Figura 3: Composición de Instrumentos de Capitalización según origen

Por su parte, los instrumentos de deuda alcanzaron los 57.910 miles de millones de pesos, con un 98 % de aquella inversión emitida por entidades nacionales, y un 2 % de la inversión emitida por entidades extranjeras. Los activos que concentran este capital son en su mayoría depósitos a plazo fijo, pagarés del Banco Central de Chile y bonos de bancos, instituciones financieras y empresas.

La tendencia en la Figura 4 muestra que en el último trimestre los depósitos a plazo se han mantenido como el instrumento de deuda nacional preferido por los fondos mutuos. Los bonos de bancos e instituciones financieras han aumentado su participación en la deuda nacional, alcanzando ponderaciones similares a los Pagarés de Banco Central, que han disminuído casi a la mitad su participación en las carteras si se comparan con los trimestres anteriores. Por otro lado, en cuanto a los instrumentos de deuda emitidos en el extranjero, se observa nuevamente una mayor preferencia por bonos de Estado y de Banco Central en comparación a otros activos.

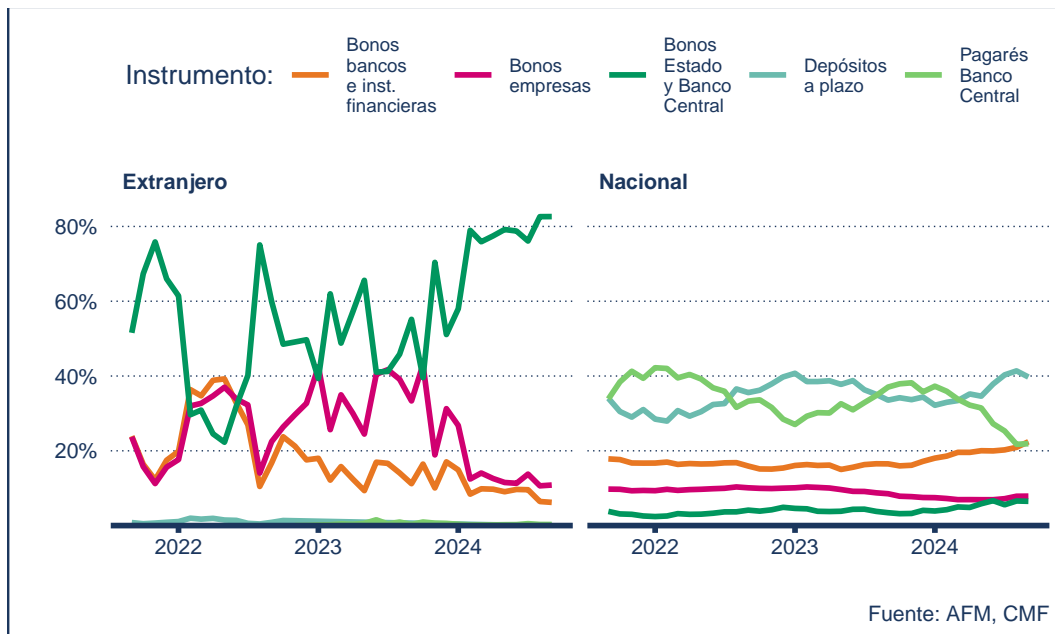


Figura 4: Composición de Instrumentos de Deuda según origen

2. Destino de las inversiones

En el apartado anterior, se detalló la información referente a inversiones según domicilio del emisor, no obstante, es relevante revisar también los países que concentran su riesgo. A modo de ejemplo, es posible realizar una inversión en una cuota de un fondo mutuo emitida en Chile, sin embargo, este fondo puede concentrar sus activos en otro país. Así, es este último destino es el que acapara el foco de esta sección del reporte.

Como es habitual, en el tercer trimestre del 2024, el destino final de las inversiones se concentró principalmente en Chile, sumando 66.461 miles de millones de pesos, equivalente al 90 % del total. Tal como se observa en la Figura 5, en el último trimestre las inversiones con destino internacional se ubicaron en 7.283 miles de millones de pesos, lo que se traduce en un aumento aproximado del 3,1 % con respecto al trimestre anterior, representando la inversión internacional un 9,9 % del total de las inversiones de la industria a septiembre de 2024.

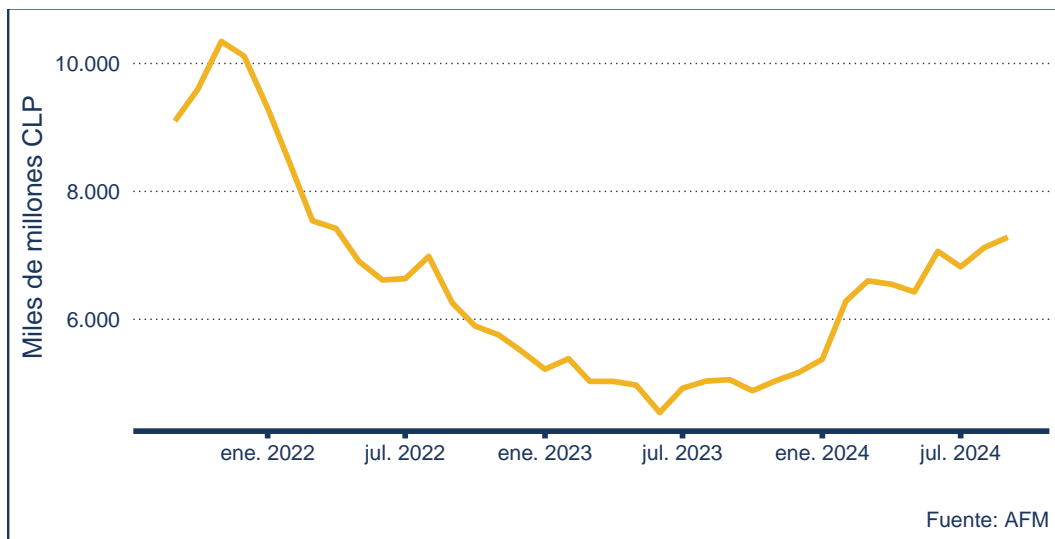


Figura 5: Inversión con Destino Internacional

En línea con la estructura de la industria, las inversiones en Chile se realizan principalmente en fondos mutuos de deuda, principalmente a través de fondos con duración menor a 90 días, seguidos por los fondos de deuda con duración mayor a 365 días, con duración menor a 365 días y los fondos balanceados. De la misma manera, las inversiones con destino internacional se ubicaron mayoritariamente en los fondos accionarios y balanceados. En las Figuras 6 y 7 se puede revisar con mayor detalle la evolución en montos absolutos del destino de las inversiones, desglosadas por categoría AFM.

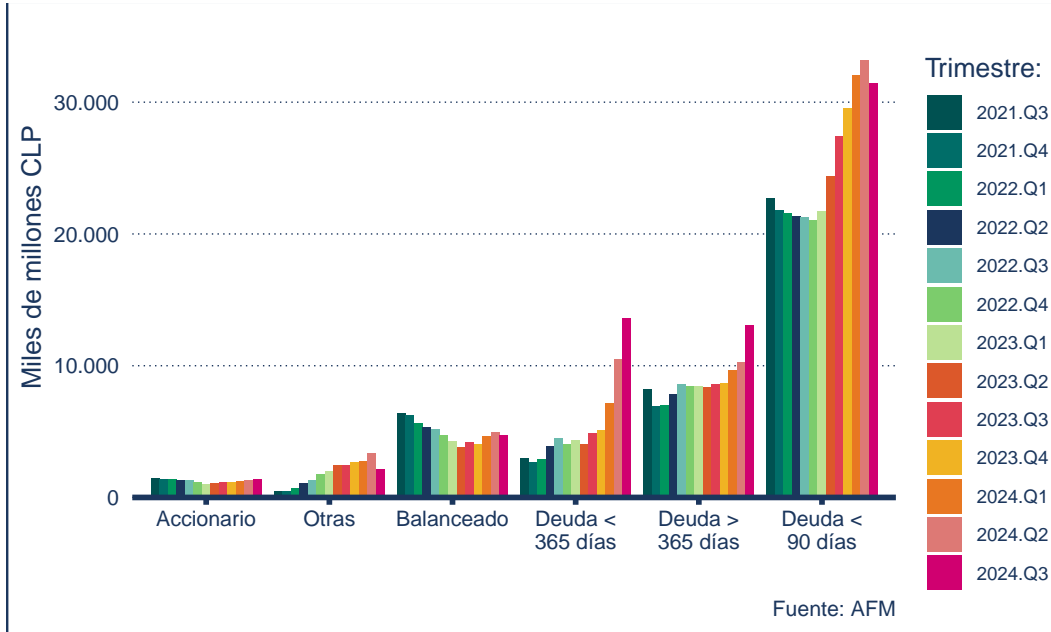


Figura 6: Inversión Nacional por Categoría AFM

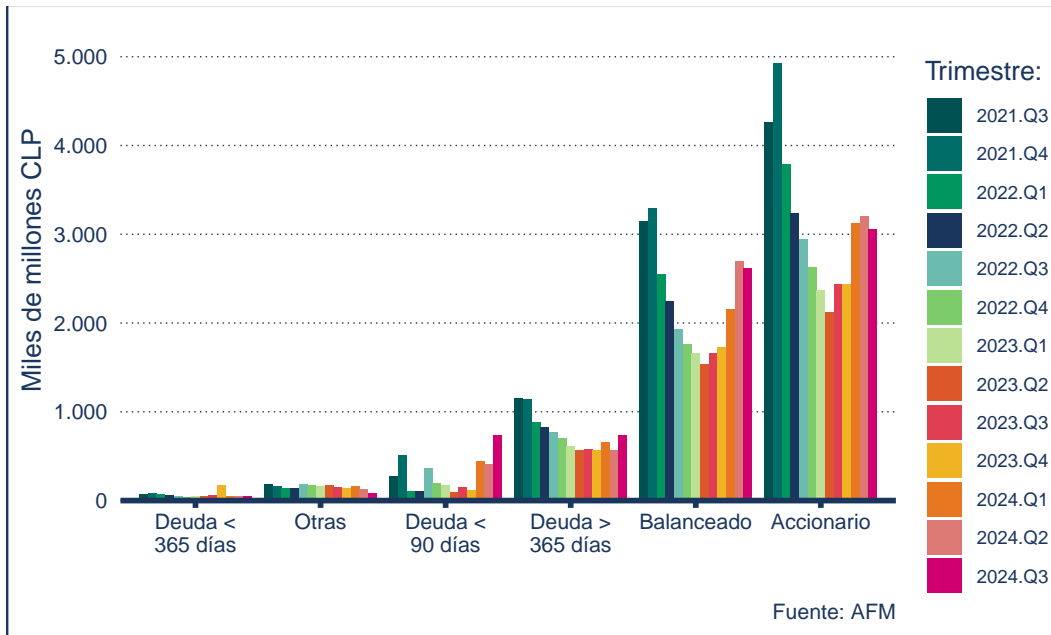


Figura 7: Inversión Internacional por Categoría AFM

Al realizar el desglose de las inversiones internacionales por región², tal como se observa en la Figura 8, el destino que concentra el mayor capital es la región de América del Norte, con un 56 % del total, variando en 3 % la inversión en aquella nación durante el último trimestre. En segundo lugar, la región de Europa y Asia Central concentra el 11 % del capital, variando la inversión en esa región en 2 % durante el último trimestre. Por último, la región de Asia Pacífico concentra el 9 % del capital, variando la inversión en esa región en -6 % durante el último trimestre.

En línea con lo observado a nivel regional, los países que reciben los mayores montos de inversión por parte de la industria de fondos mutuos en el exterior son EE.UU., Brasil, México, China y Japón, destacando estos en un universo de 118 países en los que invierten los fondos mutuos chilenos.³

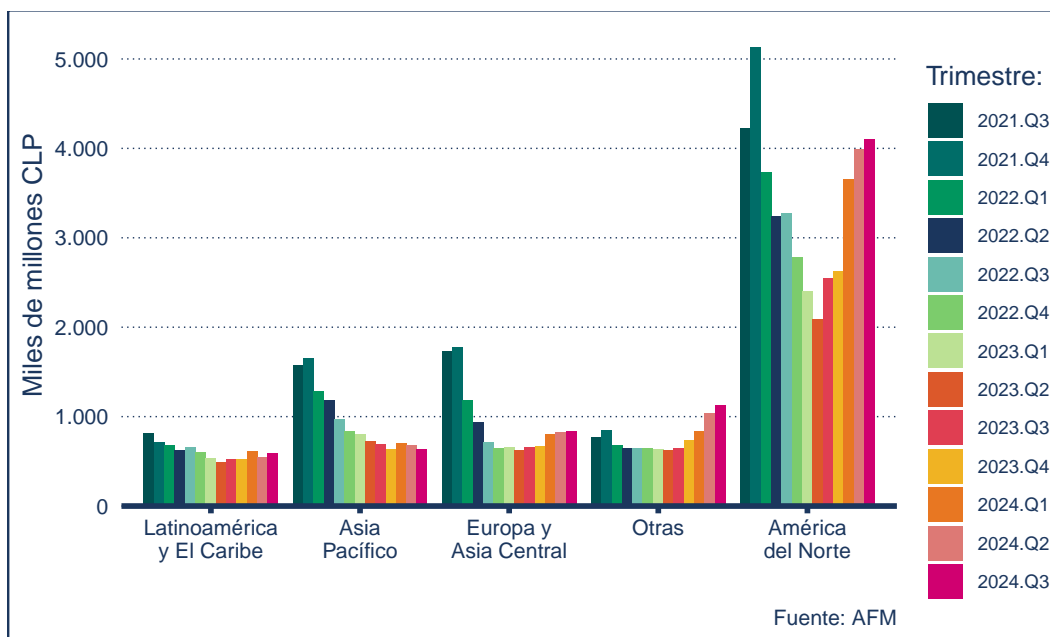


Figura 8: Inversión Internacional por Región

²Regiones se dividen según categorías del Banco Mundial.

³El Cuadro 3 en Anexos contiene información detallada de la inversión por país.

Anexos

Cuadro 2: Inversión por Instrumento

Instrumento	Inversión (Mill. CLP)	Participación (%)
Deuda Nacional		
Bono Soberano del Estado de Chile	149	0,00
Bono Vivienda Leasing (Emitido por Minvu)	232	0,00
Bono de Reconocimiento y Complemento de Bono	45	0,00
Bono de la Tesorería General de la República de Chile, en Pesos	1.471.788	2,00
Bono de la Tesorería General de la República de Chile, en UF	2.226.607	3,02
Bonos Banco Central de Chile, en UF	866	0,00
Bonos Bancos Nacionales Emitidos en el Extranjero	49.375	0,07
Bonos Empresas Nacionales Emitidos en el Extranjero	108.948	0,15
Bonos Hipotecario	4.308	0,01
Bonos Securitizados	49.833	0,07
Bonos Subordinados	291.203	0,39
Bonos de Bancos e Instituciones Financieras	12.445.119	16,88
Bonos de Empresas	4.381.462	5,94
Depósitos a Plazo Fijo Con Vencimiento a Corto Plazo	22.203.535	30,11
Depósitos a Plazo Fijo Con Vencimiento a Largo Plazo	442.749	0,60
Letras Hipotecarias de Bancos e Instituciones Financieras	20.096	0,03
Otros Instrumentos e Inversiones Financieras	15.637	0,02
Pagaré de Empresas	812.773	1,10
Pagarés Descontables del Banco Central de Chile	12.483.863	16,93
Total	57.008.587	77,31
Deuda Extranjera		
Bonos Emitidos por Bancos y Financieras Extranjeras	55.969	0,08
Bonos Emitidos por Empresas Extranjeras	97.773	0,13
Bonos Emitidos por el Estado y Banco Central Extranjero	745.175	1,01
Depósitos y Pagarés Emitidos por Bancos y Financieras Extranjeras	175	0,00
Pagarés Emitidos por el Estado y Banco Central Extranjero	2.638	0,00
Total	901.731	1,22
Capitalización Nacional		
Acciones de Sociedades Anónimas Abiertas	1.435.002	1,95
Cuotas de Fondos Mutuos	7.434.700	10,08
Cuotas de Fondos de Inversion	553.034	0,75
Total	9.422.736	12,78
Capitalización Extranjera		
Acciones de Sociedades Extranjeras	267.094	0,36
American Depositary Receipts (Cert. Dep.Americano) Emp.extranjera	24.593	0,03
Cuotas de Fondos Mutuos Extranjeros	2.830.158	3,84
Cuotas de Fondos de Inversión Extranjeros	8.998	0,01
Otros Instrumentos de Capitalización	763	0,00
Títulos Representativos de Índices Accionarios Extranjeros	3.056.270	4,14
Títulos Representativos de Índices de Commodities Extranjeros	14.072	0,02
Títulos Representativos de Índices de Deuda Extranjeros	208.177	0,28
Total	6.410.126	8,69

Cuadro 3: Inversión por País de Destino

País	Millones CLP\$			Variación (%)	
	2024.Q3	2024.Q2	2023.Q3	Trimestral	Anual
Albania	15	17	0	-12,05	1.413.947,00
Alemania	76.491	75.204	69.340	1,71	10,31
Arabia Saudita	6.363	7.120	9.606	-10,64	-33,76
Argentina	12.509	9.032	7.330	38,49	70,67
Australia	30.924	30.039	34.949	2,95	-11,52
Austria	29.473	17.576	15.491	67,69	90,25
BW	0	0		2,80	
Bahamas	586	664	546	-11,79	7,23
Bahrein	492	800	1.549	-38,44	-68,21
Bangladesh		19	317		
Barbados	1	1	0	7,46	61,69
Belarus		0	1		
Belice			1.314		
Bermudas	13.499	13.201	8.931	2,25	51,14
Bolivia	7	9	32	-24,00	-78,52
Brasil	197.499	183.920	166.119	7,38	18,89
Brunei			192		
Bulgaria	181	216	29	-15,85	520,41
Bélgica	6.412	6.557	6.387	-2,21	0,39
Cambodia	44	38	118	15,01	-62,52
Canadá	50.408	50.582	46.466	-0,34	8,48
Checa	2.490	2.369	2.449	5,10	1,68
Chile	66.460.540	63.622.652	48.791.450	4,46	36,21
China	173.456	178.751	230.264	-2,96	-24,67
Chipre	46	277	128	-83,40	-64,18
Colombia	34.629	29.917	37.643	15,75	-8,01
Corea Sur	76.562	89.270	93.590	-14,24	-18,19
Costa Marfíl	974	1.107	896	-12,03	8,71
Costa Rica	416	448	590	-7,29	-29,58
Croacia	9	166	29	-94,75	-70,00
Dinamarca	30.510	32.702	18.370	-6,70	66,08
Dominicana	3.149	3.106	3.169	1,38	-0,62
EEUU	4.036.949	3.919.040	2.479.240	3,01	62,83
Ecuador	1.234	753	934	63,80	32,15
Egipto	1.728	1.488	1.639	16,11	5,43
El Salvador	243	632	719	-61,58	-66,26
Emiratos Árabes	4.367	5.321	5.269	-17,93	-17,13
Eslovakia	86	137	1.298	-37,05	-93,36
Eslovenia	721	299	1.427	141,47	-49,45
España	35.287	35.004	27.427	0,81	28,66
Estonia	6	7	13	-23,68	-56,40
Filipinas	4.322	5.085	4.334	-15,01	-0,28

Cuadro 3: Inversión por País de Destino (continuación)

País	2024.Q3	2024.Q2	2023.Q3	Trimestral	Anual
Finlandia	7.765	9.173	7.333	-15,35	5,88
Francia	119.693	127.026	105.504	-5,77	13,45
Gabón	192	167	128	15,33	50,89
Georgia	155	173	2.187	-10,40	-92,91
Ghana	325	684	624	-52,48	-47,95
Gibraltar	240	193	138	24,11	73,17
Grecia	4.408	3.370	3.266	30,80	34,96
Guernsey	78	71	113	9,86	-30,56
Holanda	111.186	113.063	90.645	-1,66	22,66
Hong Kong	25.926	29.889	43.837	-13,26	-40,86
Hungría	3.611	3.802	4.203	-5,01	-14,08
India	122.826	127.682	106.156	-3,80	15,70
Indonesia	20.419	22.860	29.190	-10,68	-30,05
Iraq	316	463	515	-31,87	-38,77
Irlanda	75.465	80.669	45.709	-6,45	65,10
Irán			2.548		
Isla Man	445	549	490	-18,90	-9,11
Islandia	47	86	249	-45,88	-81,18
Islas Caimán	61.132	65.962	66.662	-7,32	-8,30
Islas Marshall	280	392	48	-28,52	479,07
Islas Vírgenes	4.981	5.066	5.127	-1,68	-2,86
Israel	8.358	7.967	6.286	4,90	32,95
Italia	31.088	29.129	22.216	6,73	39,94
Jamaica	61	95	174	-36,08	-65,06
Japón	169.946	188.231	146.425	-9,71	16,06
Jersey	5.770	5.997	3.757	-3,78	53,58
Jordania	219	279	632	-21,72	-65,42
Kazajistán	1.944	2.458	2.071	-20,90	-6,14
Kenya	306	245	335	24,78	-8,70
Kuwait	660	851	582	-22,41	13,39
Letonia	149	37	4	306,99	3.366,30
Libano	44	45	97	-2,49	-54,40
Liberia	1.358	1.698	649	-20,02	109,09
Liechtenstein	1	1	1	20,04	59,67
Lituania	2	2	0	-11,79	860,92
Luxemburgo	55.411	37.092	32.872	49,39	68,57
Macao	731	830	2.606	-11,94	-71,96
Macedonia	45	35	0	28,99	173.228,81
Malasia	7.082	7.245	6.373	-2,25	11,12
Malta	1	1	1	-6,89	34,11
Marruecos	888	884	1.198	0,49	-25,87
Mauricio	3.441	2.779	1.890	23,82	82,06
Mongolia	144	277	158	-48,22	-9,20
Mozambique	21	20	41	6,31	-49,51

Cuadro 3: Inversión por País de Destino (continuación)

País	2024.Q3	2024.Q2	2023.Q3	Trimestral	Anual
México	196.314	186.887	182.824	5,04	7,38
Mónaco	40	18	26	130,15	56,24
Namibia	6	10	1	-35,65	693,37
Nigeria	1.623	1.944	1.516	-16,50	7,05
Noruega	4.270	3.928	3.885	8,71	9,89
Nueva Zelandia	752	946	1.233	-20,57	-39,03
OTRO	909.018	813.411	439.951	11,75	106,62
Omán	953	1.066	2.379	-10,56	-59,95
Pakistán	248	310	403	-19,73	-38,37
Panamá	12.002	10.227	9.329	17,36	28,65
Paraguay	1.767	1.932	2.448	-8,50	-27,81
Perú	55.157	42.966	33.798	28,37	63,19
Polonia	7.563	7.014	5.872	7,83	28,80
Portugal	1.392	2.369	2.022	-41,25	-31,16
Qatar	1.364	1.710	1.997	-20,24	-31,71
Reino Unido	137.402	131.682	109.022	4,34	26,03
Ruanda		0	0		
Rumania	3.141	3.517	3.725	-10,69	-15,67
Rusia	643	609	758	5,55	-15,23
Senegal	150	590	480	-74,62	-68,80
Serbia	336	347	562	-3,11	-40,13
Singapur	18.579	18.532	18.763	0,26	-0,98
Sri Lanka	384	410	570	-6,38	-32,65
Suazilandia			2.717		
Sudáfrica	8.732	9.759	11.006	-10,52	-20,66
Suecia	21.438	21.591	13.162	-0,71	62,88
Suiza	53.540	58.475	49.827	-8,44	7,45
Tailandia	10.801	11.510	11.432	-6,16	-5,52
Taiwán	121.196	119.549	97.282	1,38	24,58
Trinidad Tobago	53	62	91	-13,57	-41,41
Turquía	9.464	9.792	6.860	-3,35	37,95
Túnez	457	428	434	6,73	5,18
US			5.166		
Ucrania	938	889	727	5,50	29,05
Uganda	6	6	2	1,57	193,38
Uruguay	9.935	9.859	9.194	0,78	8,07
VARIOS	9.035	7.077		27,67	
Venezuela	362	343	326	5,36	10,78
Vietnam	4.091	4.560	4.367	-10,29	-6,33
Zambia	239	112	214	112,95	12,08

Categoría OTROS representa países no clasificados. Fuente: AFM.