



ASOCIACIÓN DE FONDOS MUTUOS

Informe Trimestral de Inversiones

Cifras a marzo de 2024

Primer trimestre

1. Inversiones por tipo de instrumento

El patrimonio efectivo promedio mensual administrado por la industria de fondos mutuos alcanzó los 65.128 miles de millones de pesos al mes de marzo de 2024. Como es habitual, las inversiones se realizaron principalmente en instrumentos emitidos por entidades nacionales, concentrando el 90 % de los recursos, correspondiente a 57.587 miles de millones de pesos y registrando una variación trimestral de 12 %. En tanto, la exposición en activos emitidos en el extranjero se ubicó en 6.623 miles de millones de pesos —equivalente a un 10 % de la inversión total—, y registrando una variación trimestral porcentual de 31 %.

En cuanto a la distribución por instrumento de las inversiones, se puede observar que un 80 % de estas se concentra en instrumentos de deuda (51.104 miles de millones de pesos) y un 20 % en instrumentos de capitalización (13.107 miles de millones de pesos). Esto se puede revisar con mayor detalle en el Cuadro 1.

Cuadro 1: Resumen de la Inversión en Fondos Mutuos

	AUM (MM\$)	Participación (%)	Var. Trimestral (%)
Por Instrumento			
Deuda	51.103.612	79,59	10,92
Capitalización	13.106.921	20,41	25,41
Por Domicilio Emisor			
Extranjero	6.623.340	10,32	30,76
Nacional	57.587.192	89,68	11,91
Total Industria	64.210.532		13,60

Fuente: Asociación de Fondos Mutuos

Revisando la evolución durante el último trimestre, la inversión en instrumentos de deuda anotó una variación porcentual de 11 % y la inversión en instrumentos de capitalización una variación de 25 %. A continuación, en la Figura 1 se puede revisar la evolución de la inversión en los fondos mutuos según instrumento con mayor detalle.

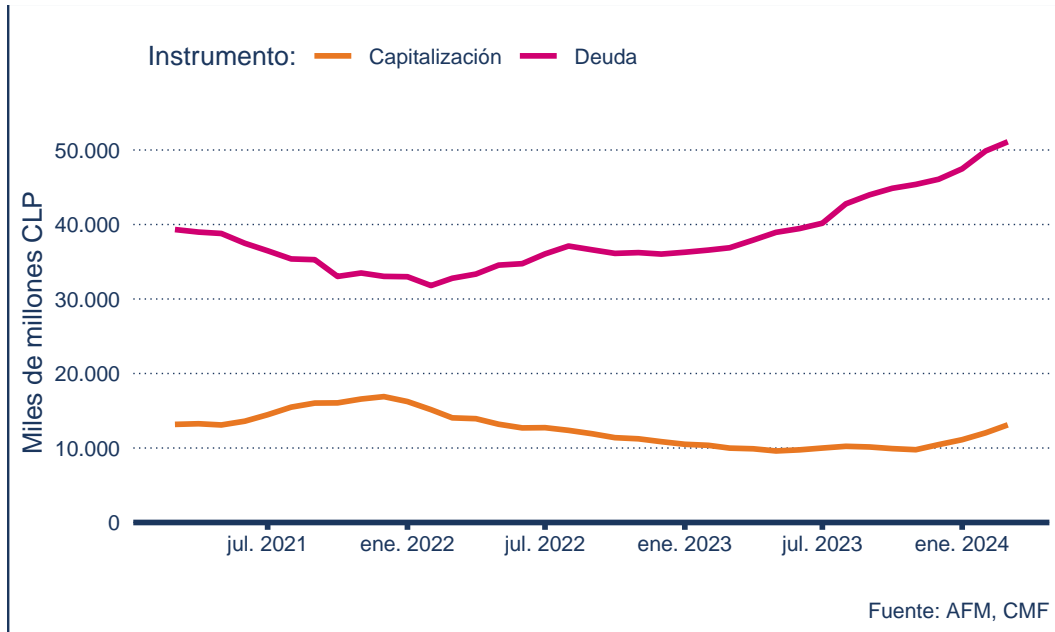


Figura 1: Inversión por tipo de instrumento

En el caso de los instrumentos de capitalización, de esos 13.107 mil millones de pesos, un 54 % es emitido por entidades nacionales y un 46 % emitido por extranjeros. En la Figura 2 se puede notar como desde principios de 2022 disminuyó constantemente la inversión en instrumentos de capitalización —tanto extranjeros como nacionales— para luego repuntar a principios de 2024, llegando a niveles similares a los observados a principios de 2022, siendo las fluctuaciones de la capitalización extranjera las de mayor magnitud.

A marzo de 2024, las inversiones en instrumentos de capitalización se concentraron principalmente en cuotas de fondos mutuos, ETF y acciones.¹ Desde 2021 se observa una tendencia a la baja en la participación de las cuotas de fondos mutuos en el extranjero, aumentando principalmente la participación de los ETF como contraparte. Aún así, las cuotas de fondos mutuos siguen acumulando el grueso de la inversión en instrumentos de capitalización a nivel industria, tanto a nivel nacional como extranjero. En la Figura 3, se puede revisar detalladamente la evolución de la participación de los distintos instrumentos que componen las carteras.

¹En el Cuadro 2 se detalla la participación por tipo de instrumento en la industria.

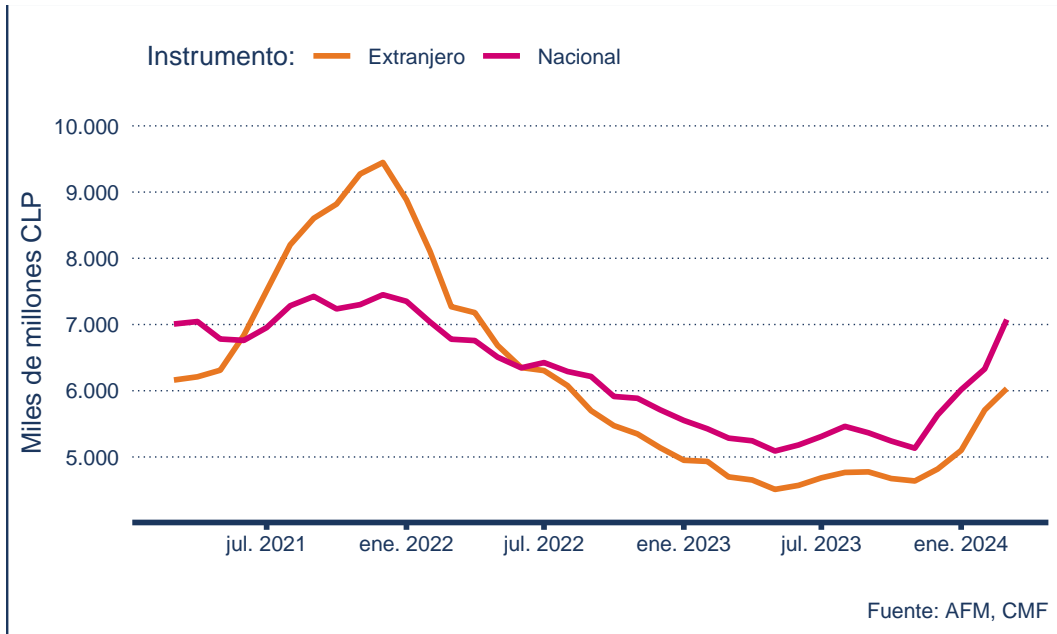


Figura 2: Inversión en instrumentos de Capitalización según tipo de emisor

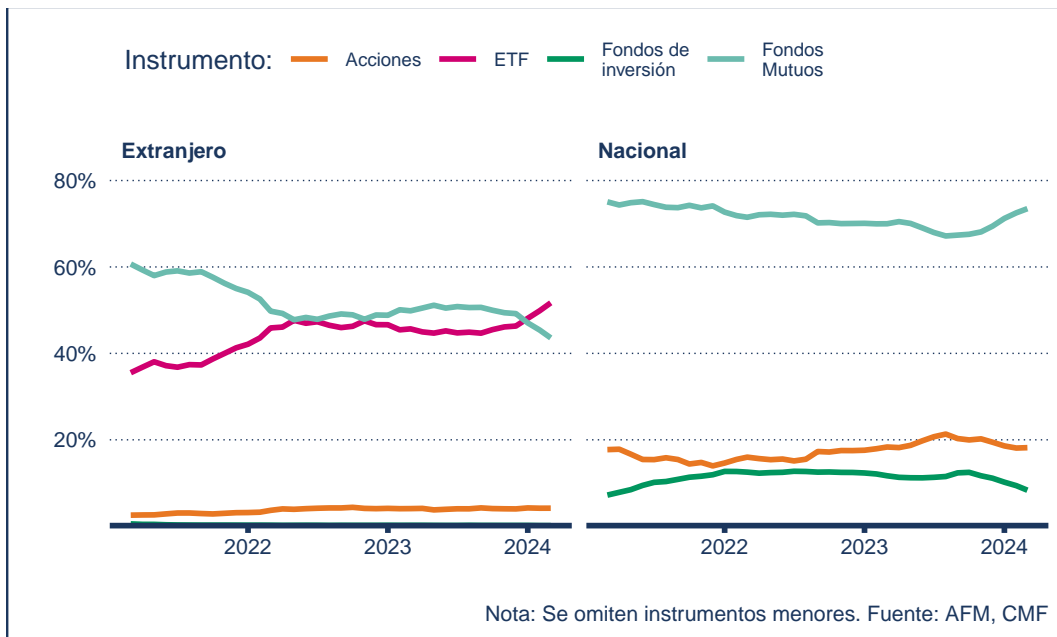


Figura 3: Composición de Instrumentos de Capitalización según origen

Por su parte, los instrumentos de deuda alcanzaron los 57.587 miles de millones de pesos, con un 99 % de aquella inversión emitida por entidades nacionales, y un 1 % de la inversión emitida por entidades extranjeras. Los activos que concentran este capital son en su mayoría depósitos a plazo fijo, pagarés del Banco Central de Chile y bonos de bancos, instituciones financieras y empresas.

La tendencia en la Figura 4 muestra que los pagarés del Banco Central volvieron a superar en participación a los depósitos a plazo, repitiéndose lo observado en 2022 en los instrumentos de deuda nacionales, manteniéndose estable la participación de los demás instrumentos. Por otro lado, en cuanto a los instrumentos de deuda emitidos en el extranjero, se observa nuevamente una mayor preferencia por bonos de Estado y de Banco Central, además de bonos de empresas, en comparación a otros activos.

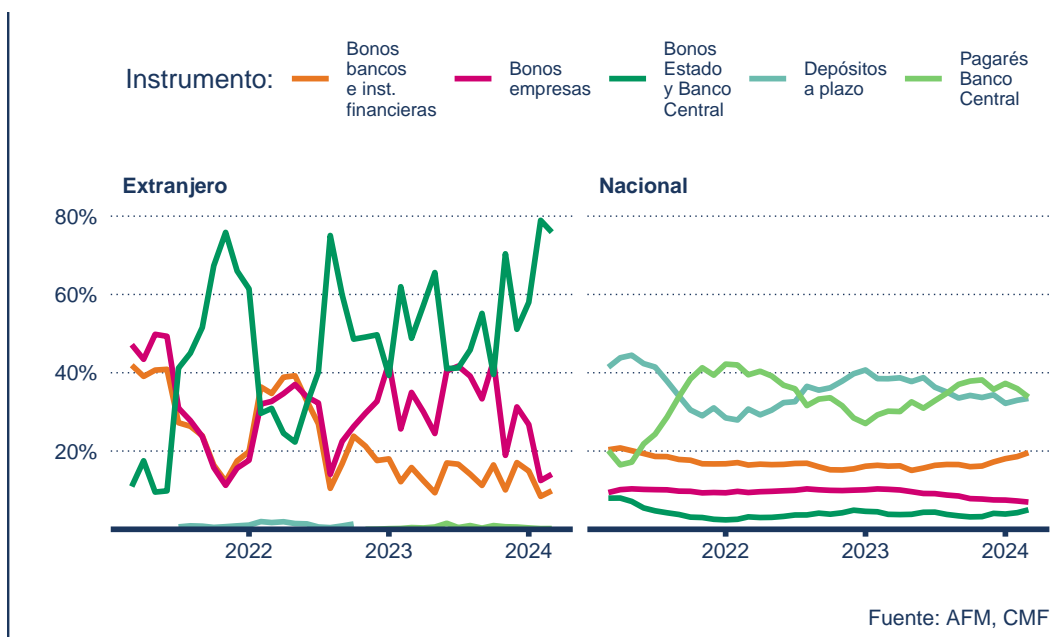


Figura 4: Composición de Instrumentos de Deuda según origen

2. Destino de las inversiones

En el apartado anterior, se detalló la información referente a inversiones según domicilio del emisor, no obstante, es relevante revisar también los países que concentran su riesgo. A modo de ejemplo, es posible realizar una inversión en una cuota de un fondo mutuo emitida en Chile, sin embargo, este fondo puede concentrar sus activos en otro país. Así, es este último destino es el que acapara el foco de esta sección del reporte.

Como es habitual, en el primer trimestre del 2024, el destino final de las inversiones se concentró principalmente en Chile, sumando 57.608 miles de millones de pesos, equivalente al 90 % del total. Tal como se observa en la Figura 5, en el último trimestre las inversiones con destino internacional se ubicaron en 6.603 miles de millones de pesos, lo que se traduce en una aumento aproximado del 28 % con respecto al trimestre anterior, representando la inversión internacional un 10 % del total de las inversiones de la industria a marzo de 2024.

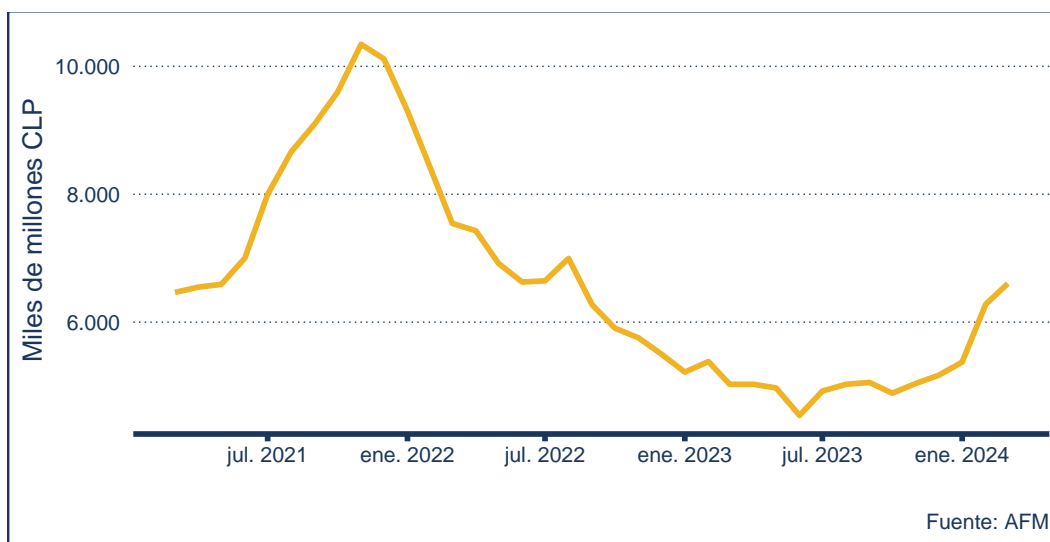


Figura 5: Inversión con Destino Internacional

En línea con la estructura de la industria, las inversiones en Chile se realizan principalmente en fondos mutuos de deuda, principalmente a través de fondos con duración menor a 90 días, seguidos por los fondos de deuda con duración mayor a 365 días, con duración menor a 365 días y los fondos balanceados. De la misma manera, las inversiones con destino internacional se ubicaron mayoritariamente en los fondos accionarios y balanceados, aunque con un descenso significativo en términos de patrimonio durante los últimos trimestres. En las Figuras 6 y 7 se puede revisar con mayor detalle la evolución en montos absolutos del destino de las inversiones, desglosadas por categoría AFM.

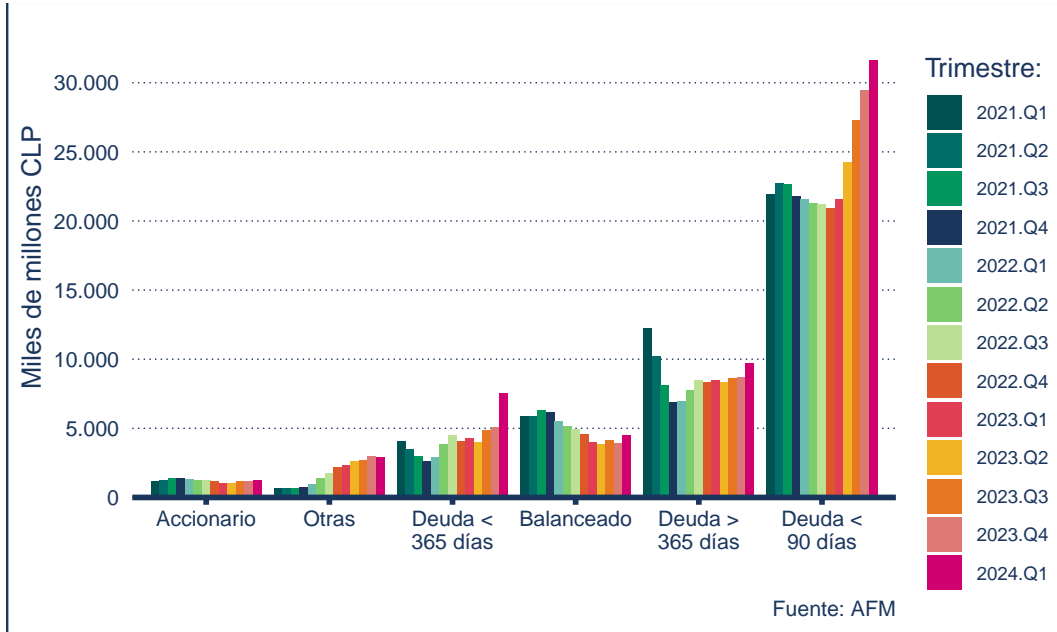


Figura 6: Inversión Nacional por Categoría AFM

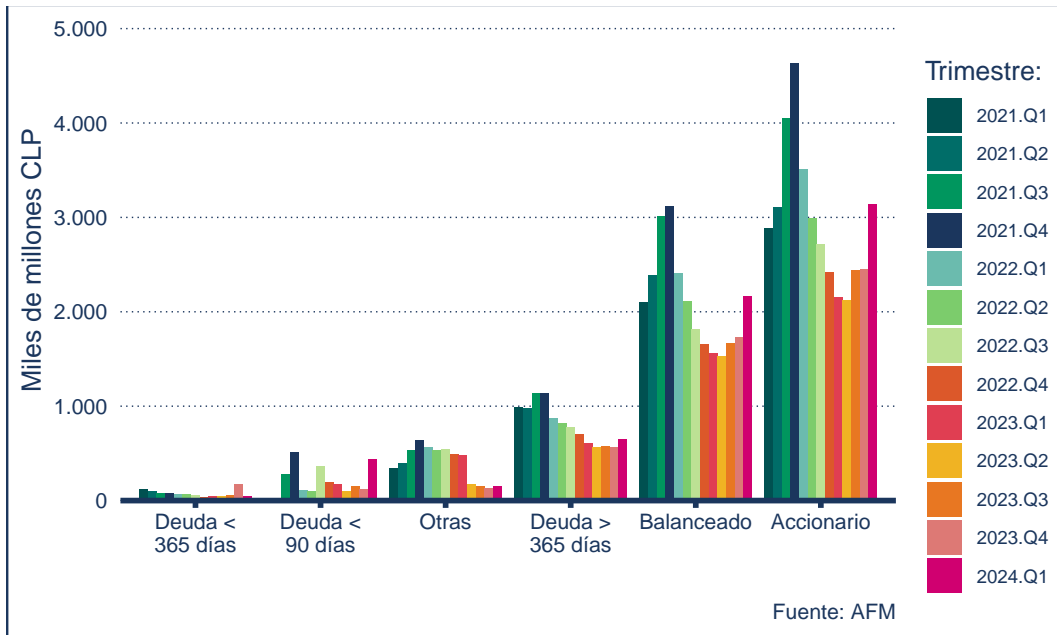


Figura 7: Inversión Internacional por Categoría AFM

Al realizar el desglose de las inversiones internacionales por región², tal como se observa en la Figura 8, el destino que concentra el mayor capital es la región de América del Norte, con un 55 % del total, variando en 39 % la inversión en aquella nación durante el último trimestre. En segundo lugar, la región de Europa y Asia Central concentra el 12 % del capital, variando la inversión en esa región en 20 % durante el último trimestre. Por último, la región de Asia Pacífico concentra el 11 % del capital, variando la inversión en esa región en 12 % durante el último trimestre.

En línea con lo observado a nivel regional, los países que reciben los mayores montos de inversión por parte de la industria de fondos mutuos en el exterior son EE.UU., Japón, Brasil, México y China, destacando estos en un universo de más de 119 países en los que invierten los fondos mutuos chilenos.³

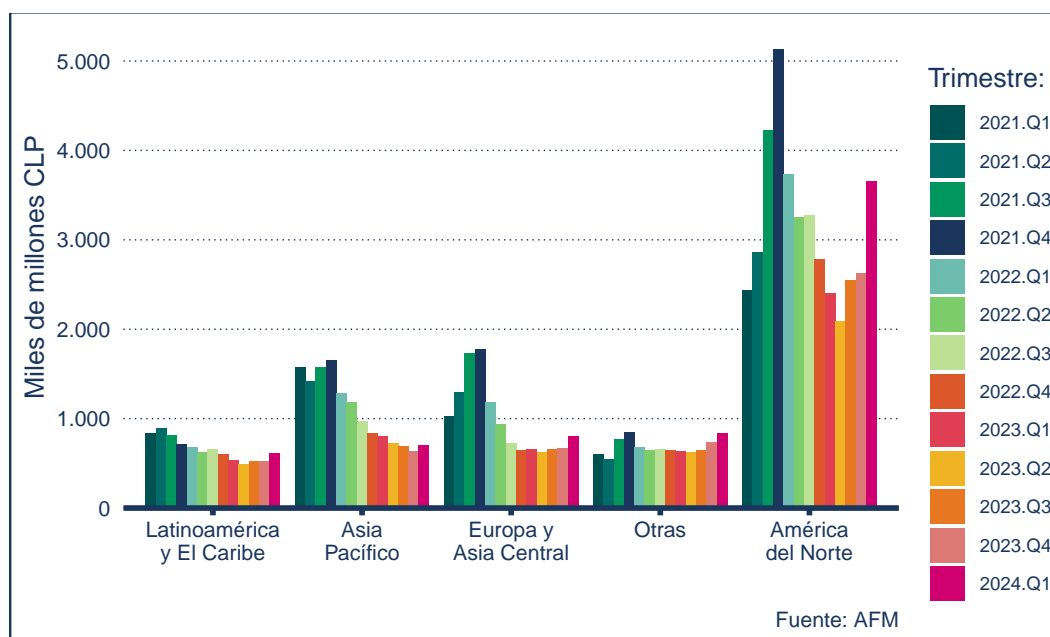


Figura 8: Inversión Internacional por Región

²Regiones se dividen según categorías del Banco Mundial.

³El Cuadro 3 en Anexos contiene información detallada de la inversión por país.

Anexos

Cuadro 2: Inversión por Instrumento

Instrumento	Inversión (Mill. CLP)	Participación (%)
Deuda Nacional		
Bono Soberano del Estado de Chile	372	0,00
Bono Vivienda Leasing (Emitido por Minvu)	279	0,00
Bono de Reconocimiento y Complemento de Bono	43	0,00
Bono de la Tesorería General de la República de Chile, en Pesos	1.298.688	2,02
Bono de la Tesorería General de la República de Chile, en UF	1.214.823	1,89
Bonos Banco Central de Chile, en UF	871	0,00
Bonos Bancos Nacionales Emitidos en el Extranjero	29.515	0,05
Bonos Empresas Nacionales Emitidos en el Extranjero	121.435	0,19
Bonos Hipotecario	4.546	0,01
Bonos Securitizados	40.597	0,06
Bonos Subordinados	186.974	0,29
Bonos de Bancos e Instituciones Financieras	9.670.971	15,06
Bonos de Empresas	3.394.229	5,29
Depósitos a Plazo Fijo Con Vencimiento a Corto Plazo	16.496.403	25,69
Depósitos a Plazo Fijo Con Vencimiento a Largo Plazo	394.151	0,61
Letras Hipotecarias de Bancos e Instituciones Financieras	22.715	0,04
Otros Instrumentos e Inversiones Financieras	61.992	0,10
Pagaré de Empresas	509.575	0,79
Pagarés Descontables del Banco Central de Chile	17.064.321	26,58
Total	50.512.499	78,67
Deuda Extranjera		
Bonos Emitidos por Bancos y Financieras Extranjeras	58.148	0,09
Bonos Emitidos por Empresas Extranjeras	83.103	0,13
Bonos Emitidos por el Estado y Banco Central Extranjero	448.692	0,70
Pagarés Emitidos por el Estado y Banco Central Extranjero	1.169	0,00
Total	591.112	0,92
Capitalización Nacional		
Acciones de Sociedades Anónimas Abiertas	1.285.781	2,00
Cuotas de Fondos Mutuos	5.199.151	8,10
Cuotas de Fondos de Inversion	589.761	0,92
Total	7.074.693	11,02
Capitalización Extranjera		
Acciones de Sociedades Extranjeras	251.635	0,39
American Depositary Receipts (Cert. Dep.Americano) Emp.extranjera	22.143	0,03
Cuotas de Fondos Mutuos Extranjeros	2.628.796	4,09
Cuotas de Fondos de Inversión Extranjeros	8.286	0,01
Nota Estructurada Emisor Extranjero Renta Variable	1.870	0,00
Otros Instrumentos de Capitalización	1.048	0,00
Títulos Representativos de Índices Accionarios Extranjeros	2.925.189	4,56
Títulos Representativos de Índices de Commodities Extranjeros	11.417	0,02
Títulos Representativos de Índices de Deuda Extranjeros	181.843	0,28
Total	6.032.228	9,39

Cuadro 3: Inversión por País de Destino

País	Millones CLP\$			Variación (%)	
	2024.Q1	2023.Q4	2023.Q1	Trimestral	Anual
Albania			0		
Alemania	80.702	65.422	71.285	23,36	13,21
Arabia Saudita	7.742	5.959	12.072	29,92	-35,87
Argentina	9.989	7.996	10.278	24,92	-2,81
Australia	30.930	29.184	43.274	5,98	-28,53
Austria	19.396	15.320	11.860	26,61	63,54
BW	0				
Bahamas	785	583	702	34,73	11,89
Bahrein	1.414	1.267	920	11,61	53,65
Bangladesh	40	263		-84,77	
Barbados	1	1	1	28,12	-49,94
Belarus	1	1		-32,41	
Belice		1.425			
Bermudas	11.874	10.219	8.966	16,19	32,43
Bolivia	29	26	37	8,45	-23,23
Brasil	212.438	174.023	156.389	22,07	35,84
Brunei	1	28	257	-97,80	-99,76
Bulgaria	175	61	25	186,43	606,44
Bélgica	7.480	5.577	6.188	34,11	20,87
Cambodia	77	73	1	4,74	13.020,16
Canadá	54.865	49.298	52.606	11,29	4,30
Checa	2.817	3.089	2.391	-8,80	17,81
Chile	57.611.784	51.338.824	41.838.263	12,22	37,70
China	178.595	184.921	351.106	-3,42	-49,13
Chipre	204	262	196	-22,12	4,11
Colombia	40.801	34.318	43.462	18,89	-6,12
Corea Sur	87.471	86.075	89.905	1,62	-2,71
Costa Marfil	1.204	980	892	22,89	35,02
Costa Rica	721	608	231	18,63	212,25
Croacia	186	27	139	585,69	33,11
Dinamarca	27.530	20.621	15.829	33,50	73,91
Dominicana	4.269	3.532	2.709	20,86	57,60
EEUU	3.578.309	2.563.584	2.337.936	39,58	53,05
Ecuador	1.188	978	487	21,43	143,90
Egipto	2.045	1.524	1.384	34,25	47,74
El Salvador	1.086	883	267	23,08	306,50
Emiratos Árabes	5.213	4.337	6.087	20,20	-14,36
Eslovaquia	180	1.294	39	-86,07	363,41
Eslovenia	382	1.423	99	-73,17	287,70
España	36.257	28.216	26.827	28,50	35,15
Estonia	9	14	5	-34,07	96,69
Filipinas	4.959	3.724	4.060	33,17	22,14

Cuadro 3: Inversión por País de Destino (continuación)

País	2024.Q1	2023.Q4	2023.Q1	Trimestral	Anual
Finlandia	8.520	5.695	9.110	49,61	-6,47
Francia	129.368	102.722	96.720	25,94	33,76
Gabón	177	54	81	228,13	118,26
Georgia	269	1.632	350	-83,52	-23,17
Ghana	968	627	306	54,47	216,02
Gibraltar	137	83	58	65,54	136,08
Grecia	5.098	3.893	2.543	30,97	100,48
Guernsey	188	342	230	-45,09	-18,26
Holanda	104.515	86.921	84.197	20,24	24,13
Hong Kong	35.079	36.110	57.693	-2,86	-39,20
Hungría	5.384	5.413	1.556	-0,54	245,95
India	114.480	102.197	102.680	12,02	11,49
Indonesia	26.988	26.259	29.218	2,78	-7,63
Iraq	584	598	338	-2,44	72,67
Irlanda	69.338	55.837	43.328	24,18	60,03
Irán		2.349			
Isla Man	438	438	715	0,17	-38,66
Islandia	98	192	144	-49,01	-31,88
Islas Caimán	58.036	54.832	68.379	5,84	-15,13
Islas Marshall	350	205		70,65	
Islas Vírgenes	4.760	5.482	8.900	-13,18	-46,52
Israel	5.913	6.210	7.932	-4,77	-25,45
Italia	27.950	25.019	21.897	11,71	27,64
Jamaica	163	144	111	12,90	46,35
Japón	217.921	161.866	122.099	34,63	78,48
Jersey	4.383	3.622	4.181	21,02	4,84
Jordania	687	647	378	6,15	82,00
Kazajistán	2.460	2.244	1.155	9,63	112,92
Kenya	370	330	284	12,20	30,27
Kuwait	751	423	965	77,82	-22,10
Letonia	1	0	0	115,05	84,43
Libano	137	115	21	19,22	558,03
Liberia	1.358	1.121	662	21,16	105,24
Liechtenstein	1	1	3	26,59	-66,22
Lituania	1	0	0	564,86	323,76
Luxemburgo	39.151	35.878	40.577	9,12	-3,51
Macao	1.276	1.754	1.980	-27,26	-35,56
Macedonia	155	134		15,73	
Malasia	7.600	5.854	7.594	29,82	0,08
Malta	39	5	16	655,42	139,90
Marruecos	1.229	1.544	711	-20,43	72,87
Mauricio	2.260	1.969	3.399	14,78	-33,52
Mongolia	201	195	55	2,92	263,29
Mozambique	76	66	19	15,28	293,73

Cuadro 3: Inversión por País de Destino (continuación)

País	2024.Q1	2023.Q4	2023.Q1	Trimestral	Anual
México	209.447	177.739	181.748	17,84	15,24
Mónaco	13	12	14	8,81	-2,56
Namibia	11	6		81,81	
Nigeria	2.238	1.862	1.284	20,21	74,27
Noruega	4.118	3.434	5.360	19,91	-23,17
Nueva Zelandia	2.293	1.946	1.022	17,84	124,27
OTRO	625.035	533.624	417.048	17,13	49,87
Omán	2.695	2.371	1.517	13,66	77,65
Pakistán	646	512	120	26,27	440,62
Panamá	11.683	10.018	7.750	16,62	50,74
Paraguay	2.922	2.492	1.383	17,26	111,30
Perú	41.342	33.799	46.148	22,31	-10,42
Polonia	8.842	7.912	4.878	11,75	81,25
Portugal	2.592	2.066	2.283	25,49	13,52
Qatar	2.090	1.554	2.353	34,51	-11,18
Reino Unido	126.075	113.539	129.968	11,04	-3,00
Ruanda	0	0	2	-3,10	-80,02
Rumania	4.581	4.171	2.173	9,83	110,86
Rusia	1.100	1.384	1.869	-20,55	-41,17
Senegal	772	695	247	10,96	212,44
Serbia	801	800	371	0,18	116,01
Singapur	22.008	20.262	26.356	8,62	-16,50
Sri Lanka	806	675	445	19,31	80,91
Suazilandia		1.952			
Sudáfrica	13.616	12.897	14.404	5,58	-5,47
Suecia	17.805	12.376	17.801	43,87	0,02
Suiza	56.188	44.142	51.553	27,29	8,99
Tailandia	13.408	11.609	12.629	15,49	6,16
Taiwán	104.735	87.807	99.875	19,28	4,87
Trinidad Tobago	131	115	26	14,47	401,11
Turquía	8.980	7.919	5.393	13,39	66,51
Túnez	593	481	310	23,15	91,22
US	5.318	4.146	4.551	28,28	16,84
Ucrania	1.299	984	644	32,02	101,48
Uganda	5	2	62	146,31	-92,65
Uruguay	12.926	10.370	4.581	24,65	182,17
Venezuela	1.509	1.437	73	5,07	1.975,89
Vietnam	3.469	3.418	2.650	1,48	30,89
Zambia	257	266	162	-3,36	58,33

Categoría OTROS representa países no clasificados. Fuente: AFM.